

Организация жилплощади для группового содержания свиней в совхозах и колхозах

Групповое содержание свиней является отличительной чертой крупного социалистического свиноводства.

Групповое содержание свиней было знакомо еще помещику, кулаку и крестьянину, имевшему 3—4 свиней и более. Все свиньи группой спали, ели и паслись. Выделялись только супоросные матки незадолго до опороса. Такого рода содержание свиней известно было и совхозам, где численность групп, помещавшихся в одном станке, достигала 10—15, редко более 20 голов. В станке свиньи ели корм, окаливались и спали. В лучшем случае кормление их выносились в коридоры, однако это ничего существенного в режиме свинарника не меняло: если было грязно в станках, то становилось грязно и в коридоре. Рабочих рук не уменьшалось, не изменялись и зооигиенические условия содержания свиней.

Нас интересует групповое содержание свиней в системе свинарника, где предусмотрены спальни, общая столовая и общая уборная с конвейерной системой обслуживания свиней. Только такой свинарник обеспечивает высокую производительность труда свинаруей. Сухость и чистота помещения достигаются удалением кормушек и навоза из свинарника на небольшую изолированную площадь столовой и уборной. Высокая производительность труда свиная (до 1 тыс. голов на одного свиная) достигается тем, что свиньи сами идут к корму и весь навоз свой сносят в определенное время и место, удобное для его уборки. Увеличение емкости свинарника обуславливается тем, что в свинарниках старой системы в каждом станке отводилась площадь на свинью из расчета, что в нем должно быть место для спанья, поедания корма и окаливания, а в новом свинарнике незначительная

площадь общей столовой и общей уборной обслуживает все население свинарника в очередном (конвейерном) порядке, дает наибольшую экономию использования площади свинарника.

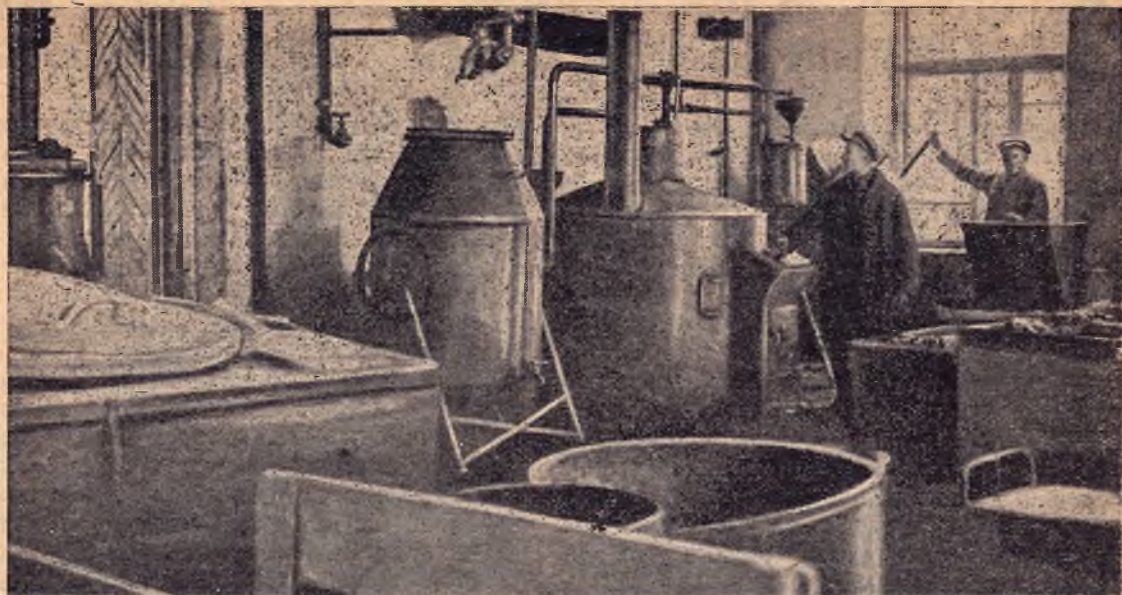
Для каких бы групп свиней ни организовывалась жилплощадь, необходимо предусмотреть для них спальни, общую столовую и общую уборную, которые должны быть расположены в одном из торцевых концов свинарника, прилегающего к дороге, по которой подвозится корм к свинарнику и увозится навоз из последнего. Если почему-либо в одном из торцевых концов рядом со столовой нельзя устроить уборную, то роль последней может выполнять противоположный конец коридора. Однако предпочтительно устраивать уборную рядом со столовой, отделяя ее от столовой обыкновенной перегородкой, а столовую и уборную от спален — сплошной стеной от пола до потолка. При таком оборудовании свинарник будет чист и сух.

При устройстве же уборной в коридоре в последнем при кормлении свиней будет постоянная грязь и сырость, но зато это дает некоторую экономию площади. Однако в свинарниках при наличии общей столовой и общей уборной в минимуме будет не площадь, а кубатура на голову. Это обстоятельство также говорит за то, что во всех отношениях выгоднее устраивать общую



Научно-исследовательский институт (Минск). Американо-исследовательский свинарник № 2 для северных районов

400 тыс. откормленных голов свиней сдать государству в I квартале — вот за что должны драться все С/КФ с первых дней нового года



Научно-исследовательский институт (Минск). Внутренний двор кухни

уборную рядом со столовой, за стеной, отделяющей от спален, чем в коридоре между последними.

Сколько должно быть станков-спален и как велики могут быть группы свиней?

При групповом содержании маток с поросятами едва ли следует составлять группы свиней более 20 голов. Группы же холостых и супоросных маток, ремонтного молодняка и особенно откормочных могут достигать до 100 голов и больше. Однако при определенной емкости свинарника увеличение численности групп влечет за собой уменьшение количества их, что в свою очередь вызывает увеличение площади столовой и уменьшение потребного количества рабочих рук на обслуживание свиней.

Перед организатором может стать вопрос, что выгоднее: идти ли на сокращение количества рабочих рук по уходу за свинями и на увеличение затрат на постройку возможно большей столовой и уборной, или на увеличение количества рабочих рук и уменьшение затрат на устройство меньших столовой и уборной, которые из-за своей незначительной емкости вынуждены будут пропустить большее количество партий свиней в течение дня.

При решении этого вопроса в разных хозяйственных условиях будут и разные ответы.

Однако, имея в виду емкость существующих свинарников, надо полагать, что количество групповых станков в них для всех групп свиней кроме подсосных маток с поросятами и хряков-производителей, будет колебаться примерно между 4 и 6, что же касается свинарников для маток с поросятами, то в последних количество групп может быть и несколько больше.

Площадь в квадратных метрах на голову

В станке-спальне необходимо отвести на голову: откормочным (бэконным) — от 0,6 до 0,8 кв. м; холостым маткам — от 1 до 1,2 кв. м; супоросным в первый период супоросности — от 1,2 до 1,5 кв. м, во второй период — от 1,5 до 2 кв. м.

За 10—15 дней до опороса супоросная свинья должна получить в общем станке (при условии группового опороса) от 3 до 4 кв. м на голову, в зависимости от веса; эта площадь у ней остается во все время выкармливания поросят. Под поросычьи подкормочные столовые отводится площадь в групповом станке маток — $\frac{1}{3}$ площади станка.

Хрякам необходимо отводить от 3 до 4 кв. м на голову. Ремонтному молодняку — от 1 до 1,2 кв. м.

В столовой и уборной площади пола необходимо отводить на голову откорм-

Наладить работу ферм — это значит правильно организовать труд, уход, кормление, укомплектовать стада, ликвидировать обезличку, уравниловку, бесхозяйственность, приспособить помещения, снизить до минимума процент отхода поросят, целесообразно использовать корма

мочным из расчета по 0,5 кв. м на голову. Для всех остальных групп свиней кроме хряков-производителей и маток с поросятами (где будет другое соотношение) площадь пола в столовой и уборной будет достаточной 0,7—0,8 кв. м на голову.

Откормочные свиньи должны иметь 25—30 см длины кормушки на голову, все остальные группы свиней — 30—35 см.

При расположении кормушек в 2 ряда общая ширина столовой будет достаточной в 3,75—4 м.

Поилки устанавливаются либо в станке-спальне, где свиньи пьют воду, когда им вздумается, либо в уборной, где свиньи пьют тотчас после поедания корма и уж до следующего кормления воды не имеют.

В последнем случае в свинарнике будет меньше одним источником сырости.

Обеспечение свиней выгулами

При каждом свинарнике должен быть выгульный дворик для свиней с площадью до 8—10 кв. м на голову.

При групповом содержании свиней каждая группа, будь она в 10—100 голов, представляет собой как бы производственную единицу, взамен одной свиньи, что при таких условиях несомненно; организация жилплощади и необходимых прогулок разрешается просто и легко, между тем как организация жилплощади для свиней при индивидуальном содержании и гораздо труднее, а в некоторых случаях совершенно невозможна.

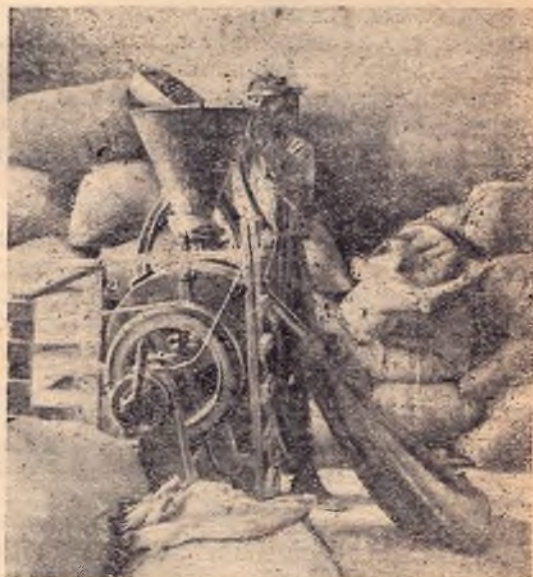
Щербов

За конвейер в социалистическом свиноводстве (в порядке постановки вопроса)

При организации колхозных свиноводческих ферм вопрос о методах разведения свиней отдельно не поднимался, и поэтому метод разведения свиней почти везде принят такой, какой существует в единоличных хозяйствах, где разведение, выращивание и откорм свиней ведутся в одном хозяйстве на одной ферме.

Единоличное свиноводческое хозяйство находится в тесных хозяйственных границах. Весь оборот производства замыкается здесь в одном хозяйстве. По типу, замыкающему производство, пошли и СТКФ. Между тем этот метод даже с зоотехнической точки зрения не может быть оправдан. Выращивание свиньи с момента ее рождения до убоя можно разделить на три резко отличающихся друг от друга производства: разведение, выращивание и откорм.

Соединяя в себе три производства (разведение, выращивание и откорм), свиноферма при большом количестве разнообразного поголовья не в состоянии справиться со всем сложным хозяй-



Всесоюзный институт свиноводства, Полтава. Перемалывание комбисмесей (заезд комбикормов)