

ной партийной, профсоюзной и советской общественностью. Партия и правительство разрешение животноводческой проблемы поставили центральной задачей в сельском хозяйстве на ближайший ряд лет. Все силы, все внимание должно быть направлено на разрешение этих задач. Организуйте обмен опытом, делитесь достижениями и огнем жесткой самокритики бичуйте конкретных виновников прорывов и берите на буксир отстающих в работе.

Всесоюзное совещание выражает твердую уверенность, что все работники свиноводческих совхозов и колхозов мобилизуют все силы на выполнение этих задач.

Проведением в жизнь шести условий т. Сталина, большевистскими темпами,

социалистическими формами труда, социальным соревнованием, ударничеством под руководством нашей партии и ее ленинского ЦК добьемся новых побед на ответственном участке социалистического строительства.

От имени всесоюзного совещания:

Директор объединения «Свиновод» И. Харламов, председатель Свиноводколхозцентра СССР Н. Скалыга, свиновод совхоза № 26 Г. Чумаченко колхозники Яроцкий, Дроздов, проф. Г. Богаевский, проф. Б. Левитский, проф. С. Кузьмин, проф. Р. Цион, проф. Л. Бондаренко, зоотехник Черемошинского совхоза П. Ярцев, ветврач Черемошинского совхоза Антонов.

Товарное колхозное свиноводство

Разрешив зерновую проблему и быстро двигаясь по пути его дальнейшего укрепления через механизацию производства и борьбы со стихиями, партия и правительство поставили важнейшей задачей ближайших лет разрешить животноводческую проблему на основе крупного социалистического хозяйства — совхозов и животноводческих (товарных) ферм колхозов.

Всю важность этой проблемы т. Сталин на XVI партсезде определил так: «Теперь, когда уже разрешили в основном зерновую проблему, мы можем приступить к одновременному разрешению проблемы животноводства, представляющей в данный момент животрепещущую проблему».

Руководствуясь этим указанием, рабочий класс и колхозные массы под руководством партии, борясь с кулачеством, правым и «левым» оппортунизмом, за непродолжительный период времени достигли поистине грандиозных результатов.

Свиноводство и в частности товарное колхозное свиноводство в деле разрешения проблемы животноводства занимает и должно занимать одно из первых

мест, так как свинья имеет два основных и чрезвычайно ценных качества, дающих ей огромное преимущество перед остальными животными: во-первых, на единицу потребленного корма она дает больше мяса, чем крупный рогатый скот, и, во-вторых, она в несколько раз быстрее создает это мясо.

Учитывая роль свиноводства в разрешении мясной проблемы, Наркомземом СССР в 1931 году была создана система Свиноводколхозцентра для организации и оперативно-хозяйственного обслуживания товарных колхозных ферм. Со времени организации Свиноводколхозцентра прошло менее года, но, подводя итоги этой работы за 1931 г., мы можем без преувеличения сказать, что в области организации ферм и комплектования поголовья система СКЦ (Свиноводколхозцентра) уже имеет значительные достижения. По предварительным итогам на 1 января 1932 г. система Свиноводколхозцентра имеет: 18,5 тыс. ферм, что составляет 103% к плану, и общего поголовья — 2,150 000 голов, в том числе 650 тыс. взрослых свиноматок, что составляет около 90% к плану маточного поголовья.

Четкой работой по разукрупнению свиноводческих ферм докажем умение по-новому работать, по-новому руководить

Но если в области организации товарных ферм, комплектования поголовья и создания кадров в первом году своего существования система СКЦ имеет значительный успех, то этого никак нельзя сказать про сдачу (продажу) товарной продукции государству. На 20 декабря 1931 г. сдано всего 27% плана. Таким образом обязательство перед государством по сдаче товарной продукции системой СКЦ оказалось невыполненным.

Причина этого лежит главным образом в том, что самой системой СКЦ не было обеспечено четкого руководства и борьбы со стороны аппарата системы за выполнение плана, не были привлечены к выполнению плана миллионные массы колхозников. Это породило в ряде мест оппортунистическую недооценку значения сдачи товарной продукции, создало ставку на самотек, а в некоторых колхозах содействовало кулаку в его борьбе против строительства товарного колхозного свиноводческого хозяйства.

Эти главнейшие недостатки в работе СКЦ с первых же дней нового хозяйственного года должны быть полностью устранены, полностью изжиты. Вступая в новый хозяйственный год, система СКЦ на основе имеющегося в наличии общего и маточного поголовья должна выполнить как минимум сдачу товарной продукции в размере 2 млн. голов, или дать 7 млн. пудов мяса. Вокруг этого и для выполнения этого должно быть мобилизовано внимание всей системы СКЦ, партийных и советских организаций на местах и миллионных масс колхозников. Необходимо сконцентрировать все внимание на следующих первоочередных вопросах.

С первых же дней 1932 г. необходимо поставить на откорм все годное для откорма переходящее поголовье, имеющееся на 1 января 1932 г., с таким расчетом, чтобы в продолжение января, февраля и марта 1932 г. откормить и сдать как минимум 400 тыс. голов свиней из 650 тыс. подлежащих сдаче в первом полугодии, обеспечив остальную сдачу первого полугодия во II квартале 1932 г.

Форсированные откорм и сдача в первом квартале в счет первого полугодия обеспечивают к тому же своевременную сдачу товарной продукции при минимальной затрате кормов. Это должна усвоить вся система СКЦ — каждый

председатель колхоза, заведующий фермой, колхозник, обслуживающий свиноферму. Решительно бороться с оппортунистическим отношением к откорму со стороны некоторых работников системы, которые свою бездеятельность пытаются прикрыть якобы отсутствием кормов. Беспощадной борьбой с подобными «саботажниками», укреплением фермы людьми, способными по-большевистски и с честью выполнять задания по сдаче товарной продукции, преодолеем все трудности, в том числе и трудности с кормами, которые будут иметь место в некоторых фермах.

Чтобы обеспечить сдачу товарной продукции во втором полугодии 1932 г., равняющуюся 1 400 000 голов, необходимо сконцентрировать внимание на вопросах случной кампании. Весенний опорос — по существу единственный источник для выполнения плана второго полугодия. Поскольку это так, то всякая непокрытая матка до 20 января и как крайний срок до 1 февраля с. г., является по существу холостой маткой для 1932 года, и ее эффективность сводится к нулю.

Те данные, которые имеются в распоряжении СКЦ, свидетельствуют о том, что республиканский, областной и краевой аппараты СКЦ и его руководители в своем большинстве не поняли до настоящего дня всей важности успешного проведения случной кампании. По предварительным данным, 50—55% наличных взрослых свиноматок по состоянию на 1 января 1932 г. остаются еще непокрытыми, а это равносильно срыву выполнения плана второго полугодия. Лозунгом дня должно стать: ни одной холостой свиноматки непокрытой. Нужно наконец понять не только руководителям системы СКЦ, но и всем местным партийным и советским организациям, что случная кампания в деле развития товарного свиноводства должна быть приравнена по своей важности к посевной кампании.

Ведя параллельно с этим борьбу за сохранность молодняка, каждый свиляр-колхозник, каждый заведующий фермой, каждый работник системы Свиноводколхозцентра должны знать, что борьба за сохранение опороса, есть колоссальной важности народнохозяйственная задача, и что потеря только одного поросенка даст по СССР цифру, превышающую миллион

голов свиней, т. е. потерю не одного миллиона пудов мяса. Между тем в борьбе за сохранение молодняка еще нет необходимой большевистской настойчивости. Еще очень на многих СТКФ существует безответственность заведующего фермой, недобросовестное обслуживание молодняка со стороны свинаярей, невнимательное отношение зоотехников и ветеринаров к стаду. Все это приносит колхозному хозяйству, а этим самым государству, миллионные убытки. Необходимо, чтобы республиканские, областные и краевые отделения СКЦ, районные конторы, райколхозсоюзы широко популяризовали достижения в области сохранения и воспитания молодняка. Лучшие товарные фермы, имеющие тысячами в Советском союзе, и их работники, показавшие блестящие рекорды сохранения молодняка (10—11 и больше поросят от одного опороса), должны быть известны всему Союзу, их опыт должен быть перенесен в отстающие фермы.

Затем результаты 1931 г. свидетельствуют, что ни система СКЦ, ни тем более сами колхозы, в которых имеются товарные фермы, не поставили в центр своего внимания мобилизацию кормов, как исходную базу для товарного свиноводства, в результате чего значительное количество ферм, до настоящего времени кормами не обеспечено. Корма, имеющиеся в колхозах, зачастую неправильно используются, разбазариваются и т. п. Необходимо направить беспощадный огонь против всякой кулацкой вредительской агитации здесь и в частности добиваться своевременного выполнения плана хлебозаготовок, а тем самым и обеспечения кормами ферм. Нужно к делу мобилизации кормов привлечь миллионные массы колхозников. Ударники-свинари должны взять под обстрел работу органов управления колхозов, которые до настоящего времени не обеспечили кормами фермы. В каждом колхозе, имеющем СТКФ, нужно максимально использовать все наличные сочные и грубые корма, а также отходы не только колхозного хозяйства, но и колхозников.

На будущее мы должны учесть недостатки прошлого года в части организации кормовой базы и не ограничиваться только предъявлением к колхозу требований на готовые корма. В 1932 году этот вопрос необходимо поставить по-иному. Система СКЦ должна непосредственно руководить производственными



Совхоз «Сталь» Петровского района, Нижневолжского края. Ударник-свинарь т. Митрофанов, взявший на себя с переходом на сдельщину обслуживание 330 свиней

процессами, обеспечивающими засев по количеству и по качеству кормовых площадей, необходимых для товарных ферм. Система СКЦ полностью отвечает за обеспечение кормами поголовья, предусмотренного планом 1932/33 г. в количестве 5 млн. гол.

Поэтому республиканские, областные, краевые и районные организации системы СКЦ должны не только осведомляться о кормовых площадях колхозов, но принимать практические меры, обеспечивающие действительное отведение площадей, снабжение их посевным материалом, проведение посева, обработки и уборки этих площадей.

При разрешении кормовой проблемы объявить решительную борьбу за увеличение удельного веса силоса в кормовом рационе.

Учитывая напряженный баланс картофеля, перенести центр тяжести с картофеля на кормовую свеклу, морковь и пр., добиваясь расширения посевных площадей под эти культуры.

Борьбу с эпизоотиями поставить на боевые рельсы

Обследования показывают, что наряду с фермами, находящимися в образцовом состоянии в смысле чистоты, кормления, правильного ухода и пр., в нашей системе имеется значительное количество ферм, находящихся в нетерпимом антисанитарном состоянии. В условиях крупного хозяйства такое ведение его может наносить громаднейший урон товарному свиноводству. Вот почему борьба за чистоту, правильный уход и кормление свиней приобретает исключительно важное значение. Существующая практика ветеринарной работы требует немедленной перестройки и перехода от индивидуального ветеринарного надзора к созданию актива вокруг этого вопроса и к привлечению десятков и сотен тысяч колхозников на борьбу за культурную ферму. В своей повседневной деятельности в нашей системе ветперсонал должен перенести центр тяжести на массовую работу среди колхозного населения. Это гарантирует успешную борьбу с эпизоотиями, уменьшение отхода и доведение его до минимума.

Наряду с этим систематически бороться за улучшение породы.

Организуя товарные свинофермы, мы взяли в основном наличное обобществ-

ленное стадо колхозов, в своей массе не племенное и даже не улучшенное. Стремясь поднять наше свиноводство до высокой товарности, мы должны не забывать и бороться с тем, кто недооценивает важность племенной работы и метизации. Тов. Яковлев на XVI съезде партии, обращая особое внимание на высокую продуктивность свиней и необходимость метизации наших простых пород с английской породой, сказал: «Свинья английской породы и ее метисы с нашими (я особенно упираю на то, что это относится и к метисам), по данным Института животноводства Наркомзема СССР, в 14 месяцев при правильном кормлении дает количество мяса, равное 4 русским волам (до 54 пудов), в то время как крупный рогатый скот за это время дает только 14 пудов мяса». Развертывание в 1932 году племенной работы в 400 фермах поднимет процент племенного стада и в частности производителей и даст возможность в 1933 году покрыть около 1 800 000 свиноматок чистопородными и улучшенными хряками.

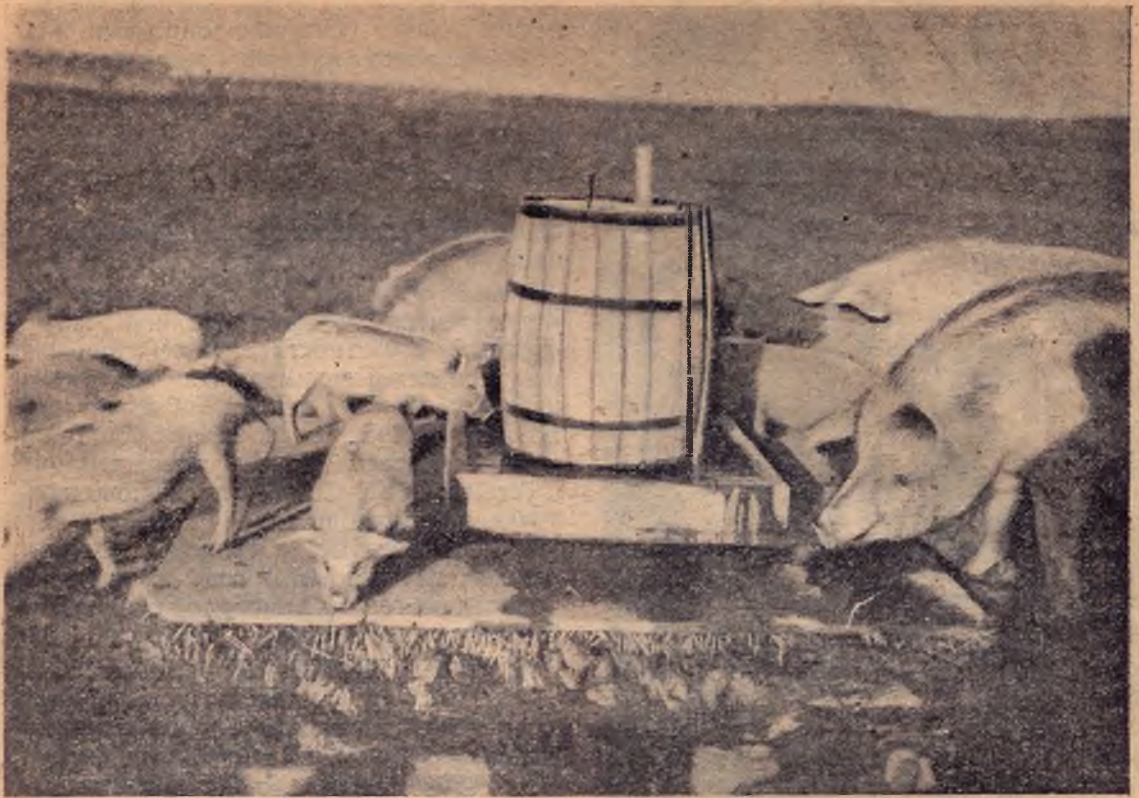
Нужно установить особое наблюдение за матками местных пород, дающих в опоросах большие выходы метистых поросят.

Своевременно подготовиться к строительству.

Определяя практические задачи по



Племхоз Никоновского треста Свиновод. Хряки 5-месячного возраста в Канадском городке



Научно-исследовательский институт, Минск, БССР. Самопоилка, усовершенствована рабочим Жуковым (получил премию в 200 руб. и кожаные брюки)

выполнению сдачи товарной продукции в 1932 году и комплектованию стада, нужно иметь в виду, что план строительства 1932 г. рассчитан на полное удовлетворение преимущественно новыми постройками растущего поголовья и потому связан с большими трудностями, чем это имело место в прошлом году, когда поголовье удовлетворялось в основном за счет наличных хозяйственных построек колхоза. В этом году указанные возможности сужаются. Имея в виду, что строительство в этом году в основном пойдет за счет местных стройматериалов, необходимо зимний период всемерно использовать для подготовки и подвозки к месту строительства местных строительных материалов.

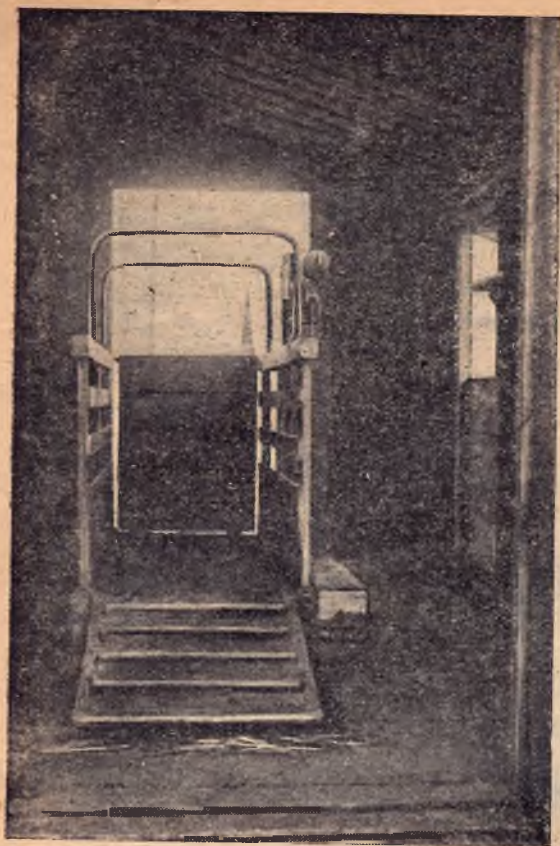
В правильной организации труда — залог успеха

В основу разрешения производственных программ Свиноводколхозцентра необходимо положить правильную организацию труда, обеспечив быстрейшее выполнение шести исторических указаний т. Сталина. Применительно к

нашему хозяйству необходимо добиться, чтобы в начале 1932 г. полностью была устранена обезличка, с корнем вырваны уравниловка, текучесть рабочей силы на фермах, обеспечено проведение сдельщины на всех участках производства и проведена действительная борьба за овладение техникой колхозного товарного свиноводства. Через ударничество и соцсоревнование вовлечь миллионные массы в производство социалистического животноводства, сделать их агитаторами и непосредственными организаторами этого хозяйства. При этом нужно с особенной силой заострить внимание на правильной постановке, учета труда и производства на ферме, т. к. без соблюдения этого невозможно провести действительную сдельщину и следовательно создать крепкое высокоотоварное колхозное свиноводство.

Постоянное и неослабное внимание кадрам

Чтобы выполнить все указанные мероприятия и тем самым обеспечить сдачу (продажу) государству товарной продук-



Научно-исследовательский институт (Минск.). Весы для свиней

ции, необходимы надлежащие свиноводческие кадры и в первую очередь кадры в районном звене. То фактическое положение, которое мы имеем в настоящее время в этом звене, не обеспечивает нам повсеместного надлежащего руководства организацией товарного колхозного свиноводства. Это обязывает местные партийные, земельные и колхозные организации срочно пересмотреть районные кадры, решительно усилив их количеством и качественно. Необходимо со всей категоричностью в продолжение ближайших двух месяцев обеспечить каждую ферму заведующим из числа лучших ударников-колхозников. Это первая категория наших кадров, которая должна быть в 1932 году значительно усилена по количеству и особенно по качеству. Этого требуют задачи, стоящие перед системой Свиноводколхозцентра.

Наличный состав зоотехников и ветврачей—этих технических организаторов крупного товарного свиноводства—до сих пор еще по настоящему не продвигает хотя бы элементарные знания зоотехники в массы колхозников, обслуживаю-

щих свинофермы. Такое положение конечно мешает освоению широкими колхозными массами техники животноводства. Республиканские, областные (краевые) органы НКЗема должны устранить этот недостаток в работе системы Свиноводколхозцентра путем передачи этой системе необходимого количества специалистов соответствующей квалификации.

Уже в этом году система Свиноводколхозцентра в хозяйственной жизни страны и в частности в разрешении мясной проблемы занимает высокий удельный вес. Из 185 тыс. т мяса, которые должна в 1932 году сдать колхозная система согласно плану, утвержденному II сессией ЦИК СССР, на Свиноводколхозцентр приходится 114 тыс. т, или 62%. Из 214 тыс. т свинины, которую должен сдать в этом году социалистический сектор (Свиноводоб'единение и Свиноводколхозцентр), удельный вес последнего определяется в 53%.

Это требует от местных партийных и советских организаций решительного усиления внимания к товарному колхозному свиноводству и укрепления всей системы Свиноводколхозцентра, как того требует июльское (1931 г.) обращение ЦК и СНК СССР «О развертывании социалистического животноводства». Нужно немедленно исправить недооценку некоторыми местными партийными организациями роли товарного колхозного свиноводства, обеспечив повсеместно такое руководство системой Свиноводколхозцентра, которое помогло бы всем СТКФ переключиться на боевые большевистские темпы и дать стопроцентное выполнение планов сдачи (продажи) товарной продукции государству и плана разворота поголовья, обеспечив высокий приплод и хорошее воспитание молодняка, максимально используя все возможности изыскания кормов за счет местных ресурсов, удовлетворив полностью потребность поголовья в теплых помещениях, широко развернув работу по охвату соцсоревнованием и ударничеством всей массы колхозников, работающих на СТКФ.

Вот в основном те важнейшие задачи, за которые в 1932 году должны и будут драться большевики, работающие в системе Свиноводколхозцентра, специалисты и вся многочисленная армия колхозников, работающих на свинофермах.

Н. Сналыга