

Наладить работу ферм — это значит правильно организовать труд, уход, кормление, укомплектовать стада, ликвидировать обезличку, уравниловку, бесхозяйственность, приспособить помещения, снизить до минимума процент отхода поросят, целесообразно использовать корма

мочным из расчета по 0,5 кв. м на голову. Для всех остальных групп свиней кроме хряков-производителей и маток с поросятами (где будет другое соотношение) площадь пола в столовой и уборной будет достаточной 0,7—0,8 кв. м на голову.

Откормочные свиньи должны иметь 25—30 см длины кормушки на голову, все остальные группы свиней — 30—35 см.

При расположении кормушек в 2 ряда общая ширина столовой будет достаточной в 3,75—4 м.

Поилки устанавливаются либо в станке-спальне, где свиньи пьют воду, когда им вздумается, либо в уборной, где свиньи пьют тотчас после поедания корма и уж до следующего кормления воды не имеют.

В последнем случае в свинарнике будет меньше одним источником сырости.

Обеспечение свиней выгулами

При каждом свинарнике должен быть выгульный дворик для свиней с площадью до 8—10 кв. м на голову.

При групповом содержании свиней каждая группа, будь она в 10—100 голов, представляет собой как бы производственную единицу, взамен одной свиньи, что при таких условиях несомненно; организация жилплощади и необходимых прогулок разрешается просто и легко, между тем как организация жилплощади для свиней при индивидуальном содержании и гораздо труднее, а в некоторых случаях совершенно невозможна.

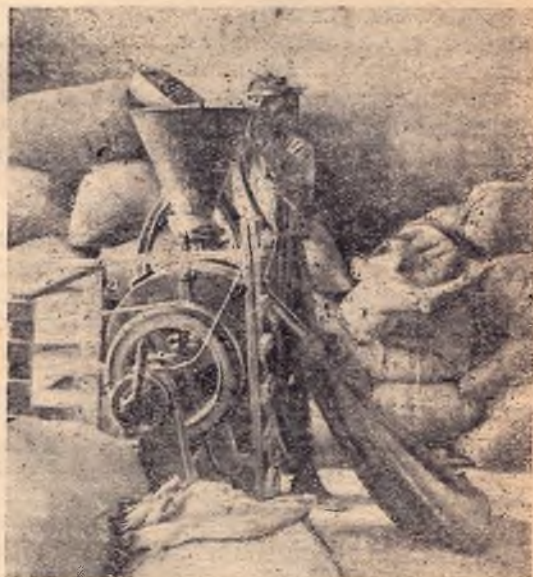
Щербов

За конвейер в социалистическом свиноводстве (в порядке постановки вопроса)

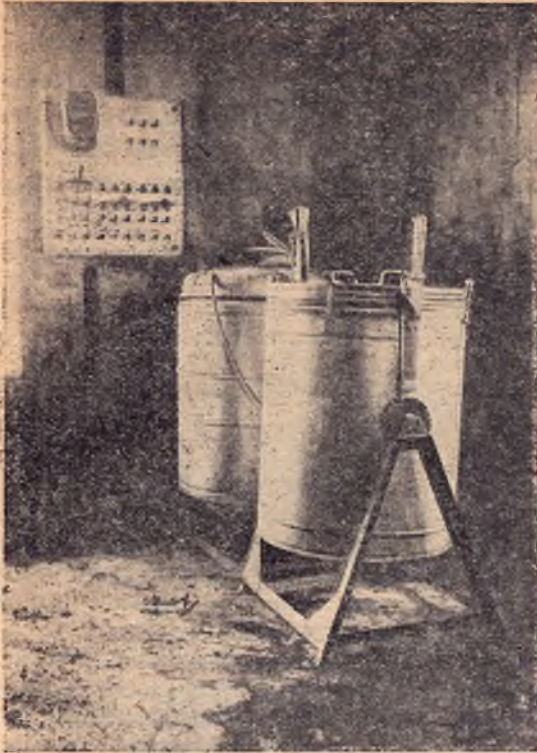
При организации колхозных свиноводческих ферм вопрос о методах разведения свиней отдельно не поднимался, и поэтому метод разведения свиней почти везде принят такой, какой существует в единоличных хозяйствах, где разведение, выращивание и откорм свиней ведутся в одном хозяйстве на одной ферме.

Единоличное свиноводческое хозяйство находится в тесных хозяйственных границах. Весь оборот производства замыкается здесь в одном хозяйстве. По типу, замыкающему производство, пошли и СТКФ. Между тем этот метод даже с зоотехнической точки зрения не может быть оправдан. Выращивание свиньи с момента ее рождения до убоя можно разделить на три резко отличающихся друг от друга производства: разведение, выращивание и откорм.

Соединяя в себе три производства (разведение, выращивание и откорм), свиноферма при большом количестве разнообразного поголовья не в состоянии справиться со всем сложным хозяй-



Всесоюзный институт свиноводства, Полтава. Перемалывание комбисмесей (заезд комбикормов)



Научно-исследовательский институт, Минск. Электрический аппарат с-темы Брюннера

ством, результатом чего является громадный падеж свиней, доходящий в отдельных фермах до 60%, неполное покрытие маток (в 1931 году покрыто 30% маток) и совершенно ничтожный привес.

Для более успешного развития свиноводства и быстрого перевода свиноводческого дела на широкий путь, наряду с рационализацией производства и техническим вооружением его, необходимо пойти по пути так называемого конвейерного ведения свиноводства.

Под конвейерным выращиванием свиней мы разумеем разделение срока выращивания (от рождения до убоя) свиней на отдельные периоды, с передвижением возрастных групп свиней с одной свинофермы на другую, с другой — на третью, для чего предприятие специализируется в соответствии с теми или другими возрастными группами свиней. Так родившиеся поросята в подсосный период до 2-месячного возраста находятся при матках. Здесь все внимание сосредоточивается на правильном содержании маток и подкормке поросят молоком. Хозяйство этой фермы состоит из маточников с большим количеством маток занимаются разведением поросят и вос-

питанием их в подсосный период. Особое внимание в данном хозяйстве уделяется подбору маток, хряков, случке, уходу за матками и подсосными поросятами.

Второй период самый сложный. Он требует серьезного зоотехнического обслуживания и наличия соответствующих видов кормов. Тут находятся свиньи от 2 до 6 месяцев, подготовляемые для бэкона. Через это производство ежегодно будут проходить сотни тысяч поросят.

Третий период — откормочный. Продолжительность его два месяца. Здесь продолжается отложение мяса и жира. Откормочные базы, куда перевозится молодняк с пунктов выращивания, должны устанавливаться вблизи железнодорожных станций, чтобы подготовленный к убою материал дешево, быстро и безопасно мог быть переброшен к бэкфабрике или мясокомбинату.

Какие же преимущества получим мы от этого конвейерного пропуска свиней через специальные фермы по сравнению с замкнутым хозяйством? Преимущества громадные.

При организации трех самостоятельных ферм работа в каждой ферме упрощается, специализируется, отчего безусловно повышается рентабельность.

При конвейерном методе специалисты могут быть использованы лучше и их потребуется меньше, чем при существующем ведении. Конвейерный метод при разделении производства создает непрерывный взаимоконтроль цехов в свиноводческом деле.

С введением конвейера неминуемо проводится специализация в постройках, усовершенствование необходимых приспособлений, что повышает зоотехнический эффект в производстве и значительно экономит средства и материалы на фермах. Кроме того удешевляется транспорт по доставке свиного материала к железнодорожным станциям и пристаням, так как при этом методе транспорту дается полная нагрузка. С пунктов выращивания на откормочные пункты и с последних до станций железных дорог и речных пристаней свиней можно направлять гоном.

Метод конвейерного выращивания свиней также обеспечивает плановую регулярную подачу сырья к мясокомбинату, делая ее непрерывной, что обеспечивает правильную бесперебойную работу на бэкфабриках и мясокомбинатах.

Зоотехник Фролов