

Совхоз «Родоманово-Пречистое» (Западн. обл.)  
Приготовление корма для свиней. Слева — кухня; справа — разлив корма; внизу — отправка корма из кухни в свинарник



## МЕХАНИЗАЦИЯ ПРИГОТОВЛЕНИЯ КОРМА

Старые, отжившие методы варки корма в огневых котлах в настоящее время должны быть заменены приготовлением корма при помощи пара (кормозапарниками).

В 1930 г. трест Свиновод впервые получил из Германии паровой котел с двумя запарниками фирмы Готтар-Гюне, который был установлен в совхозе Никоновское. В этом котле пища варилась при помощи пара при давлении в 0,5 атмосферы. Но этот котел имел ряд недостатков. Тогда специальная комиссия при тресте вынесла постановление об организации паровой кухни на базах. Для этой цели у Северных железных дорог было закуплено 86 паровых котлов системы Ле-Шанеля. Для определения их продуктивности была построена образцовая кухня из трех запарников. При организации кухни были учтены и устранены недочеты прежних кухонь.

Испытание кормозапарника дало хороший результат. Растопленный дровами, паровой котел через 19 минут, при давлении 0,35 атмосферы, начал давать пар, который пустили в бак, наполненный водой (51 ведро). Через 20 минут температуру довели до 40° а через 43 минуты до 80°. Пар был пущен в бак, в котором находилось 246 кг картофеля. Через 18 минут пар остановили и картофель 12 минут доваривался без пара,

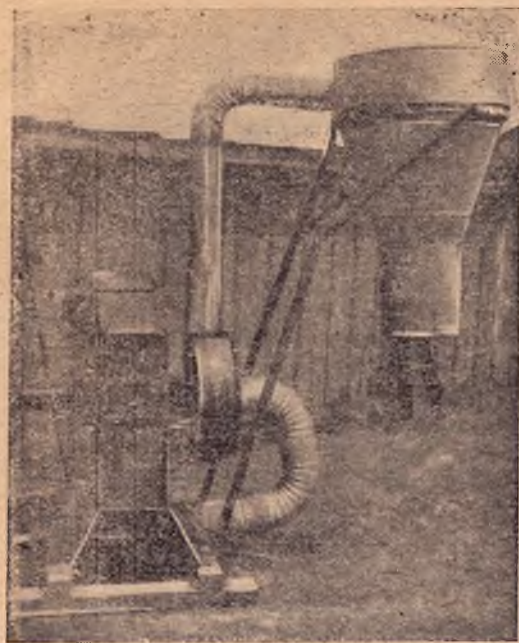
после чего оказался вполне годным для корма.

85 таких кухонь в настоящее время действуют в совхозах Белоруссии.

### КАК УСТАНОВИТЬ ПАРОВОЙ КОТЕЛ

Котел лучше всего ставить с правой стороны от входа в помещение на расстоянии 0,5 м от стены. Устанавливается он на цементном фундаменте глубиной в 0,5 м, находящемся на уровне поверхности земли. В лапки котла вставляются 4 болта по размеру зольниковой короб-





Совхоз № 22 (Сев. Кавказ) Недавно привезенная в совхоз машина для приготовления кормов

ки и зацементировываются в фундамент. Котел устанавливается по ватерпасу и привертывается болтами к зольниковой коробке. Насос необходимо устанавливать с левой стороны котла. Лучше всего его следует прикреплять непосредственно к бочке, питающей котел. Питать котел при давлении в 0,5 атмосферы может вполне слабый насос и даже садовые помпы. С подводкой прорезиненных рукавов запарники могут быть поставлены в любом направлении от котла. Для этого паропроводные трубы

следует сгибать или наставлять по желанию. Баки устанавливаются на кронштейнах с упорами, которые укрепляются на деревянных стеллажах, изготовляемых на местах. Запарники желательно устанавливать в помещении с цементным полом.

#### ДЕЙСТВИЕ ПАРОВОГО КОТЛА И УХОД ЗА НИМ

Котел наполняют водой до уровня третьего контрольного крана. При появлении течи в люках или кранах необходимо подвернуть гайки или сменить прокладки. При топке котла дрова кладутся стоймя между поперечными трубами. Во время топки паровые вентили следует держать закрытыми и открывать лишь тогда, когда стрелка манометра покажет давление в 0,3 атмосферы. Крышки бака при варке картофеля должны быть плотно закрыты. После прогрева бака снизу до половины через банный кран надо выпускать образовавшуюся от пара воду и следить, чтобы во время варки в баке не было воды. Картофель сыпается в бак на решетчатое деревянное дно, высотой до банного крана, под которым и собирается вода. После полного прогрева бака, когда пар с силой будет вырываться из-под крышки, следует закрыть вентиль для доступа пара от котла и на 10—15 минут оставить бак открытым. За это время картофель доварится собственными парами. При нормальной трехчасовой работе на сухих дровах котел может сварить около двух тонн картофеля.

СПЕРАНСКИЙ и ПРОХОРОВ

## СРЕДСТВО ДЛЯ ПОВЫШЕНИЯ МОЛОЧНОСТИ СВИНОМАТОК

Причиной малого количества молока у свиноматки после опороса может быть воспаление вымени, а также истощение матери вследствие недостаточного кормления ее во время супоросного периода. Неблагоприятно влияют на отделение молока слишком продолжительное кормление маткой поросят и болезненное ее состояние. Нередко недостаток молока является сигналом, показывающим, что с маткой неблагополучно, что она больна.

При лихорадочном состоянии наблюдается уменьшение молочности, а иногда и совершенное прекращение отделения молока. Скороспелость и склонность к ожирению часто сопровождаются малой молочностью. Особенно этот недостаток распространен среди первородящих маток. При этом вымя бывает маленькое, вялое, холодное. соски маленькие и сморщенные, выдаиваемое из них молоко желтого цвета. Чтобы избежать недостатка молока у свиноматки, надо правильно ее кормить как до опороса, так и после него. Помету, состоящему из 10 поросят, требуется в сутки до 8 литров молока, которое богаче коровьего молока белками и жиром.