

первом случае потуги матки при ягнении настолько слабы, что без посторонней помощи она не может обьягниться. Приходится, как только покажется ягненок, подавать помощи матке в момент потуг, т. е., постепенно выправляя ягненка, слегка тащить его за ножки и голову по направлению книзу. Во втором случае затруднительный окот объясняется крупностью развившегося плода, что особенно наблюдается, когда в приплоде юдонец. Помощь в данном случае та же. Таким образом, давая своевременную помощь при окоте, мы облегчим самый окот и сохраним в целости приплод.

В. ГОЛОВИНА

Северная зональная опытная станция по овцеводству

Влияние хорошего кормления маток на живой вес ягнят при рождении

Ежегодные наблюдения Северной зональной станции по овцеводству над приплодом селекционного стада романовских овец показывают большие колебания в его живом весе. Изучая причины этого явления, мы заметили, что живой вес ягнят при рождении зависит в большинстве случаев от упитанности и здоровья матки. Поэтому правильное кормление матки и состояние ее упитанности имеют очень большое значение. Было бы ошибочным думать, что заботы об упитанности маток должны начинаться с периода беременности, в момент развития плода. Заботы о приплоде должны начинаться значительно раньше, а именно с момента подготовки маток к случной кампании. Так как в северных условиях нашего Союза случную кампанию желательно проводить в августе—сентябре, то подготовку маток к случке надо начинать с момента выпона их на пастбище. Прежде всего надо позаботиться об отбивке «хурды» в отдельное стадо. Для «хурды» необходимо выделить лучшие участки выгонов и ввести подкормку сильными кормами. Всех истощенных маток необходимо поправить, чтобы к случной кампании все стадо маток имело более или менее равномерную упитанность.

Перед выпоном на пастбище все стадо овец должно быть подвергнуто тща-

тельному ветеринарному осмотру: и все больные животные должны быть выделены.

При надлежащем уходе и кормлении «хурда» в течение 1½—2 месяцев догонит в упитанности остальное стадо маток и может быть присоединена к нему. За 15 дней до начала случки необходимо снова тщательно осмотреть все стадо маток, оценив его упитанность. Если последняя окажется из-за недостаточно хороших пастбищ ниже средней, то для поправки стада надо начать подкормку овец сильными кормами. Если в хозяйстве мало хороших выпасов, то в посевной план необходимо включать посевы искусственных пастбищ: вико-овсяную смесь, овес с порохом и т. п. При правильном стреливании искусственных пастбищ можно и без концентратов добиться хорошей упитанности овец.

Во второй половине беременности (это почти совпадает с постановкой стада на зимнее стойловое содержание) в рацион необходимо ввести дачу сильных кормов, так как в это время организм овцы много расходует на образование плода. Для того чтобы развитие плода шло нормально и овца не истощалась, ей необходимо усиленное питание. Хорошее кормление в это время имеет большое значение и для образования молока. Правда, в этот период лактации не происходит, однако недостаточное кормление в период суягности матки задерживает развитие молочной железы. В результате бывает недостаточное выделение молока.

Насколько велико значение нормальной упитанности маток для получения здорового, крепкого и полновесного приплода, а также для развития молочности овец, от которой зависит темп роста самого молодняка, доказывают несколько моментов из практики различного кормления маток стада романовских овец при СЗОС. В 1932—1933 гг. кормление маток в стойловый период было довольно скудное. Хотя весовая норма кормления и была удовлетворительна, но питательность его была сильно понижена. Сена в племях было недостаточно, а потому овцы кормились исключительно привозным прессованным сеном. При этом сено иногда попадалось настолько низкого качества (крупная желтая осока), что овцы совершенно отказывались от поедания такого корма. В довершение всего и этого корма нехватало до выпона на пастбище и последнее время овцы питались одним силосом. На паст-

бище овцы вышли в истощенном состоянии. Вследствие отсутствия достаточного количества пастбищ, а также за неимением искусственных выпасов стадо маток нисколько не поправилось к случной кампании (к августу). Кроме того с выгоном на пастбище среди овец распространилась копытная гниль. Как сама болезнь, так и лечение ее очень изнуряли стадо. Через 3 дня каждая матка подвергалась лечению. Ввиду того, что после лечения овцы гуляли на тех же зараженных пастбищах, болезнь не прекращалась в течение всего летнего периода. Во время лечения подкормка отсутствовала.

Болезнь копыт, ломка стада во время лечения, систематическое недокармливание овец — все это сильно истощило животных, и средний живой вес стада маток в июле едва достигал 32 кг на голову.

Случку пришлось оттянуть на некоторое время, чтобы несколько подлечить копытную гниль и поднять упитанность овец. Самые худые матки с наиболее пораженными копытами были отбиты в отдельную группу, куда были пущены бараны-производители для вольной случки, так как вылавливание хромых маток для ручной случки могло оказаться мучительным для животных. Случка началась 2-го сентября. При постановке стада на стойловое содержание овцы имели упитанность ниже средней, так что сразу же пришлось выделить «хурду» в особую группу и поставить на лучшее кормление. После постановки на стойловое содержание овцы получали только клеверное сено, до 2 кг на голову. Но и эта норма кормления не выдерживалась, так как сена в хозяйстве было мало. В декабре, когда сено кончилось, а подвоз кормов с вагонпунктов еще не был налажен, овцы кормились овсяной и даже ржаной соломой. Эти ненормальности в кормлении продолжались в течение 2 недель в начале 2-го периода суягности. Из сильных кормов в этот период задавался овес в количестве 100 г на голову. Живой вес лучшей группы овец доходил в это время в среднем до 38 кг.

Вследствие истощенности маток приплод родился мелким и слабым. Слабых, маложизненных ягнят родилось 24,7%, что составляет почти третью часть всего приплода. Большая часть родившихся ягнят имела живой вес ниже среднего стандартного веса, т. е. ниже 2 кг (65,86%). Отсюда ясно, что еще в период нахождения плода в утробе матери ему нехва-

тало питательных веществ для нормального развития. Слабый приплод был весьма восприимчив к всевозможного рода заболеваниям. Нежизнеспособные ягнята, т. е. те, которые весили менее 1 кг, большей частью умирали в первые же сутки после рождения. Ягнята с живым весом до 1,5 кг требовали самого тщательного ухода. Малейшее голодание такого ягненка сразу ослабляло его силы. Ягненок от слабости не вставал и не кричал и через некоторое время погибал. При вскрытии таких ягнят обычно обнаруживалось, что причиной смерти являлись истощение и голод.

Плохое питание маток очень плохо отразилось и на молочности овец. Наблюдалось массовое явление (если не поголовное) недостатка молока у маток. Сплющ и рядом у овцы не хватало молока не только для двойней, но даже для одиноца. Молочная железа к моменту ягнения была так мало развита, что судя по ее величине можно было ожидать ягнения еще месяца через 1½—2, в то время как матка ягнилась в этот же день. Отсутствие достаточного количества молока у матерей, низкий живой вес ягнят при рождении сильно задерживали развитие и рост их. К 3-месячному возрасту отход достиг 35%.

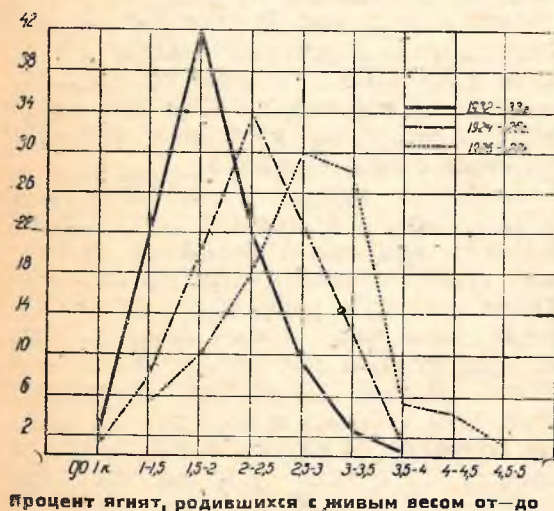
В период с 1924 по 1926 г. селекционное стадо романовских овец кормилось значительно лучше. В зимний стойловый период овцы получали от 1000 до 1200 г сена и 300—400 г сильного корма (льняной жмых пополам с овсом или овсянкой). Сено было клеверное, снятое с участков своего хозяйства.

Благодаря тому, что хозяйство было обеспечено достаточным количеством кормов, перебоев в кормлении в течение всего стойлового периода не было. Овцы поились и кормились в строго определенные часы. Летом овцы паслись по залуженным клеверищам на берегу Волги, осенью — по жнивью. Подкормки сильными кормами в этот период овцы не получали. В случку овцы пошли с августа со средней упитанностью, при живом весе в 35,05 кг в среднем. При постановке на стойловое содержание в конце первой половины беременности овцы имели хорошую упитанность, и средний живой вес по стаду составлял 41,87 кг. С постановкой на стойловое содержание овцы стали получать подкормку сильными кормами по указанной норме. Ни-

каких болезней инфекционного характера в эти годы не наблюдалось. Стадо было вполне здорово, и приплод родился значительно крепче и крупнее, чем в 1933 г. Если в 1933 г. количество ягнят ниже средней величины составляло 65,86% всего приплода, то в 1924—1926 гг., при лучшем и бесперебойном кормлении маток, процент таких ягнят не превышал 29,37%. Но самое лучшее кормление, которое можно считать оптимальным по сравнению с двумя описанными, овцы получали в 1926 и 1927 гг. В стойловый период 1926 и 1927 гг. матки получали 1 400 г клеверного сена, 600 г яровой соломы и 800 г концентратов (400 г льняного жмыха и 400 г овса) на голову. Та-

кую норму матки получали до момента ягнения. Через неделю после ягнения матки получали сверху 800 г еще по 100 г сильного корма на каждого родившегося ягненка. Летом пастбищ для выпасов было вполне достаточно, так что и без подкормки овцы к моменту случной кампании имели среднюю упитанность и живой вес 41,92 кг. К моменту постановки овец на стойловое содержание они имели хорошую упитанность, и их средний живой вес составлял 47,44 кг. В 1927 г. ягнят с живым весом ниже 2 кг (нестандартных) родилось 15,68%. Зависимость между кормлением маток и живым весом ягнят при рождении ясно видна из следующей таблицы:

Г о д ы	Живой вес маток		Количество ягнят, родившихся с живым весом (в процентах от—до)									Примечание
	В конце июня (в кг)	В конце октября	До 1 кг	1—1,5	1,5—2,0	2,0—2,5	2,5—3,0	3,0—3,5	3,5—4,0	4,0—4,5	4,5—5,0	
1933	32,0	—	2,6	22,01	41,25	21,67	9,01	2,96	0,52	—	—	Вывешиваний
1924—1926	35,05	41,87	1,25	8,12	20,0	33,76	22,81	12,81	1,25	—	—	не было
1926—1927	38,96	47,44	—	5,14	10,28	18,20	30,29	27,43	4,0	3,43	1,14	



Кривые живого веса ягнят при рождении еще с большей ясностью доказывают влияние упитанности маток на развитие приплода. Хорошая упитанность маток в период 1926—1927 г. весьма благоприятно отразилась на живом весе ягнят при рождении. Кривая 1927 г. далеко отодвинулась вправо, показывая мак-

симальное количество ягнят с живым весом свыше 2,5 кг при рождении.

Но особенно ясную картину влияния упитанности маток на качество приплода дают цифры живого веса при рождении одиночек, двойников, тройников и четверников.

Оказывается, что при недостаточной упитанности маток с живым весом ниже средней величины, рождаются не только четверники и тройники, но даже двойники.

Слабый приплод, с низким живым весом при рождении является особенно восприимчивым к всевозможного рода заболеваниям. В результате повышенный процент отхода ягнят в 1933 г., что видно из таблицы (см. табл. на стр. 31). Отсюда можно сделать следующие выводы: хороший, крепкий, здоровый и полновесный приплод может родиться только от здоровой, нормально упитанной матки. Поэтому необходимо прежде всего следить за самой маткой, чтобы она была здорова и имела нормальную упитанность.

При выгоне на пастбище необходимо выделить «хурду», дать ей лучшие паст-

Г о д ы	Живой вес при рождении (в кг)				Процент отхода до 3-месячного возраста
	Одинцов	Двойников	Тройников	Четверников	
1924 — 1926	3,11	2,65	2,47	2,15	8%
1926 — 1927	3,69	2,95	2,85	2,62	7,1%
1933 год	2,34	1,89	1,64	1,71	35%

бища и поднять ее упитанность к моменту случной кампании.

При кормлении маток в зимний стойловый период необходимо строго выполнять установленные сроки дачи кормов, так как всякое нарушение регулярности в кормлении влияет на организм овцы.

И. ДЯЧКОВ и П. ШУЛЬГИН

Опыт ягнения каракульских овец на первом году их жизни

В области каракулеводства стоят следующие неотложные задачи: увеличение поголовья, повышение товарности стада и улучшение качества его продукции. Увеличение поголовья может быть достигнуто путем увеличения многоплодия, уменьшения яловости и отхода и метизации с другими, не смутковыми породами. Эти же пути поведут и к повышению товарности стада. Но существуют еще другие пути увеличения товарности, а именно: переход на уплотненный окот (три окота в 2 года и два окота в один год, что может быть достигнуто путем применения эндокринных препаратов и т. п.) и допущение в случку ярок на первом году их жизни.

Проблема улучшения качества разрешается углубленной племенной работой, созданием племферм, испытанием производителей (нахождение улучшателей), рациональным использованием улучшателей и т. п.

В своем небольшом опыте мы делаем попытку разрешить задачу увеличения товарности каракульского стада путем допущения в случку и получения приплода от каракульских овец на первом же году их жизни.

Основной продукцией каракулеводства является смушек, снимаемый с убитого ягненка в возрасте от одного до трех

дней. Это дает возможность поднять товарность каракульского стада путем получения приплода от ярок.

В практике овцеводства вообще и каракулеводства в частности вопрос этот не новый. Чарводары Средней Азии нередко пускали в случку ярок в 7—8 месячном возрасте. В небольших стадах, где ярки в случной период не содержатся отдельно, «технически» невозможно избежать покрытия ярок. Такое же явление наблюдается и в Крыму, в несовхозных стадах.

В этих случаях яловость, по утверждению чабанов, достигает 30—70%.

Приплод от таких ярок конечно весь забивается на смушек. По этому вопросу есть и литературные данные. Так например в «Исследовании современного состояния овцеводства в России», вып. VI, 1885 г., о ранней случке сказано: «С другой стороны, вследствие существующего обыкновения пускать всех овец вместе, не разделяя их по возрасту, большая часть ярок оплодотворяется при первом же появлении течки (в возрасте 7 мес.), но зато они приносят обыкновенно по одному ягненку» (стр. 36)¹. Далее из материалов «Труды I Всероссийского съезда по овцеводству в Москве в 1912 г.» видно, что метод пуска маток в случку в 7—8-месячном возрасте не редкость. Всем известны факты с романовской овцой. Из доклада П. М. Медведева: «Романовское овцеводство и меры к его улучшению» (стр. 5) мы узнаем, что такой метод практикуется². Из доклада В. Я. Деменко мы видим, что только слабые, недоразвитые ягницы пере-

¹ Речь идет о состоянии овцеводства в Северо-зап. губ., причем там не считают, что ранняя случка ведет к измельчанию и вырождению овец.

² Правда, Медведевым, измельчение романовской овцы объясняется именно ранней случкой, но мы не имеем данных свидетельствующих о благоприятном влиянии поздней случки ярок (в 1½ года) на развитие приплода.