

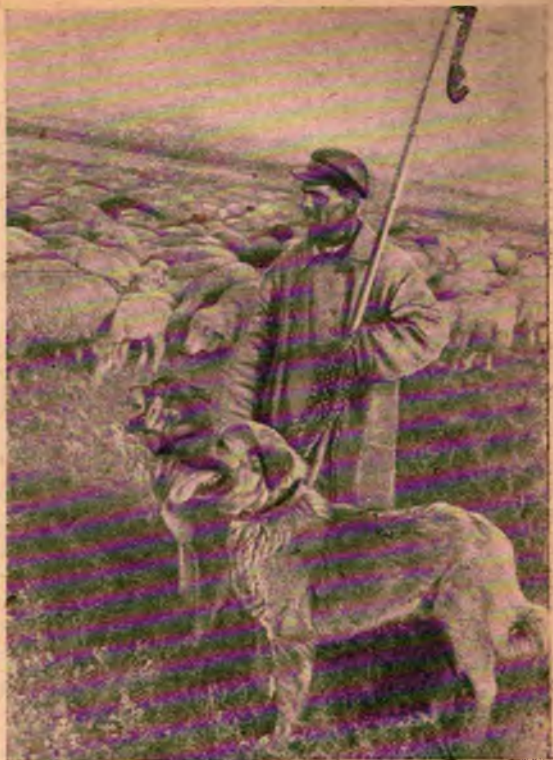
придется поработать в этом направлении, прежде чем Котовский племяхоз явится племяхозом не только по названию, но и по существу.

Многие из недостатков Котовского племяхоза свойственны и другим племяхозам, о чем свидетельствует срыв сдачи племябаранов для метизации.

ГОСПЛЕМРАССАДНИКИ — ОРУДИЕ БОРЬБЫ ЗА РЕКОНСТРУКЦИЮ КОЛХОЗНОГО ОВЦЕВОДСТВА

Е. ДЕЙХМАН

Совершенно очевидно, что наряду с общей реконструкцией сельского хозяйства в период первой пятилетки произошла коренная перестройка и в области овцеводства. Овец и коз в одних



Лучший чабан 4-й фермы 11-й отары Марьяновского овцесовхоза Т. Суляев. Отход в его отаре составил лишь 2,9%.

совхоза



только совхозах и колхозных товарных фермах к концу 1932 г. было 9,9 млн. голов против 970 тыс. в 1928 году.

Хотя это стадо и представляет собой лучшее по качеству поголовье в Союзе, — оно все еще требует большой и напряженной работы по поднятию своей продуктивности. Течение этой работы усугубляется еще тем, что совхозы и колхозные товарные фермы являются в то же время теми мощными рычагами, посредством которых возможно в кратчайший срок преобразовать овцеводство страны из низкопродуктивного, малодоходного, в основном потребительского в высокопродуктивное и товарное.

Для выполнения этой задачи необходимо проведение массовых зоотехнических и ветеринарных мероприятий, среди которых племенная работа играет крупнейшую роль.

Наркомземом СССР и Наркомсовхозов развернута широкая сеть племенных овцеводческих совхозов и колхозных то-

варных ферм и заложена организация специальных госплемрассадников по овцеводству.

По плану племгруппы главного управления колхозных товарных ферм в 1933 году в 120 плем. СТФ стадо овец (и коз) будет иметь следующий состав.

№ по пор.	П о р о д а	Количество ферм	Количество овец	Примечание
1	Цыгайская . . .	4	8 300	
2	Англ. мясные . . .	3	800	
3	Опаринские . . .	1	500	
4	Собольские . . .	6	3 000	
5	Романовские . . .	25	3 600	
6	Михновские . . .	13	4 200	
7	Кучугуровские . . .	4	1 500	
8	Черкасские . . .	3	1 200	
9	Тушинские . . .	2	800	
10	Гиссарские . . .	2	3 500	
11	Сараджинские . . .	2	1 000	
12	Балба	1	500	
13	Меринос	20	38 000	
14	Каракуль	32	32 500	
15	Козы улуч.	2	600	
		120	100 000	

Наркомзем СССР в текущем году вынес ряд важнейших решений, определяющих организационную структуру племенного дела в СТФ, колхозах и индивидуальных хозяйствах. По ГУЖКТФ организуется 121 племферма с поголовьем в 100 тыс. овец. Кроме того учреждено 10 госплемрассадников по овцеводству союзного и республиканского значения. Для учета племенных ресурсов, контроля за ведением племенного дела, установления единой методики, выявления высокопродуктивных животных и наиболее рационального использования племенных овец в системе земорганов организуется ведение государственных племенных книг и установлены должности инспекторов по племенному делу и ГПК овец, а также создан Совет по племенному делу и ГПК.

Основным звеном племенного дела в колхозах является овцеводческая колхозная товарная ферма.

Успех племенного дела в колхозах в основном зависит от работы племенных ОТФ, от их организационно-хозяйственного укрепления, от того, кто руководит этой фермой, от того, как обслуживающие их организации сумеют поднять племенную СТФ над общим уровнем овцеводства колхозов, от своевременной организации племенных записей, от аккуратности их ведения, от состояния се-

лекционной работы, изучения стада и выявления животных, подлежащих занесению в ГПК. По директиве коллегии Наркомзема СССР управления КТФ обязаны вести племенную работу на основе методических указаний земельных управлений через штат своих инструкторов по племенному делу и подготавливать животных для занесения в ГПК.

Таким образом начало организации племенного дела в колхозах заложено.

Задачей данного момента является широчайший охват племенной работой стад колхозов и выявление из общей массы овец животных наиболее продуктивных, могущих быть зачисленными в категорию племенных, и занесение их в племенные записи и в дальнейшем в ГПК.

Занесение племовец в ГПК производится инспекторами земорганов на основании материалов инструкторов управлений (КТФ, записей и личного осмотра. На инспектора по племенному делу и ГПК возлагается ответственнейшая задача в области улучшения овцеводства. Инспектор определяет качество и регистрирует животных для занесения в ГПК, апробирует племенные фермы и хозяйства с последующим утверждением их земорганами и контролирует их работу; участвует в отборе животных для племенных целей, в составлении планов госплемрассадников, а также в контроле за правильностью применения методики селекционной работы в племфермах и племхозах НКЗема СССР; участвует в выработке плана комплектования племенных хозяйств племматериалом, контролирует за распределением племматериала и проведением метизации; контролирует за использованием племенных животных.

Таким образом от успешности работы инспекторов во многом зависит развитие племенного дела в колхозах.

В ряде мероприятий по племенному овцеводству крупное место занимает организация государственных племенных рассадников, охватывающих гнезда лучших пород овец.

В текущем году организуется 10 рассадников овец, имеющих особо важное значение для развития и улучшения овцеводства колхозов и индивидуальных хозяйств.

Госплемрассадники создаются союзного и республиканского значения. Первые, вырабатывающие племматериалы для всего Союза, организуются в следующих районах:

1) на Северном Кавказе с овцами меринской породы;

2) в Узбекистане с овцами каракульской породы;

3) в Таджикистане с овцами гиссарской породы;

4) в Крыму с овцами цыгайской породы;

5) в Туркменистане с овцами каракульской породы.

Помимо пяти перечисленных госплемрассадников организуется 5 госплемрассадников республиканского значения, т. е. имеющих целью выращивание племенного материала лишь для республики, в состав которой они входят.

В РСФСР создается госплемрассадник романовских, михновских, кучугуровских овец.

В Украинской республике создается госплемрассадник цыгайских овец.

В ЗСФСР учреждается госплемрассадник овец тушинской породы.

Каждый госплемрассадник возглавляется заведующим и штатом специалистов, работающих в полном контакте с зоотехническим аппаратом колхозных товарных ферм, колхозов и зоопунктов.

Госплемрассадники объединяют овцеводческие колхозы и единоличные хозяйства 4—5 смежных районов. И объединение это происходит на основе работы по разведению какой-либо одной породы высокопродуктивной овцы. В лучших госплемрассадниках создаются районы образцовой селекции. Земельные органы и объединения животноводческих колхозных товарных ферм при распределении кредитов, кормов, семян, трав и корнеплодов и т. д. должны обеспечить первоочередное и преимущественное снабжение районов племенных рассадников, а также укомплектовать их наиболее квалифицированными зоотехническими силами.

Таким образом в госплемрассадниках не только создаются лучшие условия для племОТФ, но все овцеводство входящих в рассадник районов как бы выделяется из окружающих районов и ставится в преимущественные условия.

Несмотря на огромные задачи, стоящие перед госплемрассадниками, местные организации до сих пор во многих случаях не проявляют необходимой настойчивости в их организации. Госплемрассадники зачастую работают все еще без плана, забывая о том, что «крупное хозяйство в земледелии, охватывающее сотни, а иногда и тысячи десев, мо-

жет вестись лишь в порядке планового руководства» (Сталин). Несмотря на отпущение специальных ассигнований, подробнейшие инструкции как по организации самого госплемрассадника, так и отдельных кампаний в области овцеводства, отдельные рассадники в значительной мере предоставили дело самотеку. Несмотря на то, что «самотек теперь больше, чем когда-либо, опасен для дела развития сельского хозяйства» (Сталин).

Не теряя ни одной минуты, надо срочно взяться за подготовку к случке и зимовке овец. Необходимо немедленно тщательно просмотреть всех племенных и улучшенных производителей, имеющих в хозяйствах госплемрассадников закончить паспортизацию племпроизводителей, произвести в случае необходимости перераспределение баранов из колхоза в колхоз и выбраковывать всех негодных, одновременно развернув в ОТФ и колхозах широкую организацию случпунктов для покрытия овец колхозников и хозяйств трудящихся единоличников.

Вместе с тем необходимо приступить к работе по закладке во всех племфермах племенных записей по подбору производителей, маточного состава и т. д. Надо тщательно провести инструктаж и организовать массовые производственные совещания в колхозах и ОТФ, на которых подробно проработать инструкции по племенному делу, случной кампании, дойке, выращиванию молодняка и т. д.

Нельзя забывать, что в текущем году ввиду особо дождливой весны создались весьма благоприятные условия для развития всевозможных глистных заболеваний овец, и выделение пастбищ для овец, особенно для молодняка, на возвышенных местах, запрещение пастьбы по болотам, установление специального чередования выпасов, упорядочение водопоев, развертывание широкой кампании по дегельминтизации овец (и собак) должно быть поставлено одной из важнейших задач данного момента.

Мало того, надо помнить, что профилактические меры в летний период и осенняя купка овец в противочесоточных лечебных средствах гарантирует сохранность овец от заболевания чесоткой зимой. Поэтому нужно во что бы то ни стало добиться завоза в районы необ-

ходимых медикаментов, выделить большие чesоткой отары, поставить их на особые выпаса и строго следить, чтобы на этих пастбищах не паслись здоровые овцы. Наряду с этими мероприятиями внимание рассадника должно быть сосредоточено на строжайшем контроле за переброской овец, и особенно производителей, из колхоза в колхоз.

Теперь же следует развернуть массовые мероприятия по подготовке кадров, организации массовых выставок, выводов, конкурсов мясистости, шерстности, которые должны быть проведены до случки, и дать для нее необходимые материалы.

Совершенно особое место в работе госплемрассадников занимает развертывание необходимых мероприятий научно-исследовательскими учреждениями.

Последние должны вплотную связаться с племфермами и другими хозяйствами госплемрассадников, помня важнейшие указания т. Сталина о необходимости «помочь колхозникам вести хозяйство вперед на основе данных науки и техники».

Можно ли в КАЗАКСТАНЕ И СРЕДНЕЙ АЗИИ РАЗВОДИТЬ КУЛЬТУРНЫЕ ПОРОДЫ ОВЕЦ?

В. КОСТЕРИН

При огромной разнице климатических, почвенных и растительных условий, которые мы имеем в различных районах нашего Союза, вопросы направления овцеводства приобретают особое актуальное значение. Наше овцеводство в своей основной массе — прубошерстное.

Задача реконструкции его разрешается не только тем, что мы должны будем развивать культурные племновыя породы. На ближайший отрезок времени основным путем развития культурных пород должна стать массовая метизация, которая должна дать, с одной стороны, повышение качественных и количественных показателей, а с другой — на основе научно-поставленных наблюдений и опытов создать такие породы, которые соединили бы в себе все положительные качества исходных пород — и аборигенных и улучшающих, а в тех районах, которые по своим естественно-историческим условиям позволяют разводить в чистоте культурные породы импортного происхождения или местного, — максимально форсировать увеличение овечьего поголовья.

Такова общая постановка вопроса. Применима ли она в условиях Казакстана и Средней Азии? Вокруг этого вопроса еще несколько лет назад шла дискуссия. Обсуждали, нужно ли вытеснять местную казакскую, киргизскую и иные курдючные отродия местным и культурным поголовьем. Одни говорили, что в условиях Казакстана

и Средней Азии может и должна идти работа лишь в направлении улучшения «в себе» местных курдючных отродий, веками приспособившихся к соответствующей естественно-исторической обстановке. Другие, наоборот, доказывали, что и Казакстан и Средняя Азия в большинстве районов вполне пригодны для разведения культурных пород и метизации аборигенных овец высокопродуктивными породами, в первую очередь прекосамит, рамбулье и т. д. Победила последняя точка зрения.

Мы располагаем некоторыми данными, которые позволяют нам сказать, что метизация как один из основных методов реконструкции овцеводства и разведения меринисов дает несомненно более высокий экономический эффект по сравнению с прубошерстным овцеводством даже в таком районе, как Казакстан, где курдючная овца давала значительно более высокие показатели по выходу мяса и сала, по сравнению с прубошерстной овцой европейской части СССР.

Казакстан является одним из основных овцеводческих центров СССР, и вопросы направления овцеводства в нем имеют большое значение. Для определения эффективности прубошерстных, метисных и тонкорунных овец мы берем наиболее старые совхозы, организованные несколько лет назад. Это совхозы: Сулуккуль, Ладие и им. Голощекина.

Отчетные данные этих совхозов показывают, что даже совхозы, которые относятся к числу «старых», не сумели добиться, чтобы курдючная овца стала доходной. На каждую овцу приходится убыток в размере 5 р. 36 к., или 64,4% к сумме расходов на одну голову. Такой дефицит нужно признать чрезвычайно высоким.

В 1931 году убыточность увеличилась еще более и составила 7 р. 98 к.

Эффективность метисного овцеводства

Тонкорунное именное стадо в Казакстане насчитывает только несколько лет своего существования. Метизация в широких масштабах, как известно, началась только несколько лет назад, совпадая с периодом коренной реконструкции животноводства, когда на базе совхозно-колхозного строительства и возможно было начать серьезные шаги в качественном улучшении овцеводства. Это предопределило и ряд трудностей, вставших на этом пути. Эти трудности в первую очередь создавались из-за отсутствия квалифицированных — вышних, средних и низших — кадров овцеводов. Прежние кадры росли и воспитывались на разведении прубошерстной овцы. И прежние формы ухода за овцой оказывались неприменимыми, когда пришлось иметь дело с такими породами, как прекоса, рамбулье, новопавказские и другие. Отдельные неудачи, которые сопутствовали внедрению культурной овцы, некоторые, как это мы увидим ниже, склонны были отнести за счет неспособности культурной овцы находится в пастбищных и климатических условиях Казакстана и Средней Азии.

Сделавши эти оговорки, посмотрим на примере совхозов Казакстана, какова при этих неблагоприятных условиях для метизации экономическая эффективность последнего.

Полтубошерстная группа овцеводства дала в среднем по всем совхозам увеличение себестоимости содержания по сравнению с прубошерстной на 3 р. 92 к. на одну голову. В таком же совхозе, как Кенякуль, себестоимость содержания метисной овцы лишь на 25 коп. превышает