

низкую температуру, нежели вода озер, прудов, речек. Летом же, наоборот, она нагревается в меньшей степени. На втором месте по пригодности следует поставить воду проточных речек, далее больших озер и прудов и на последнем месте стоят мелкие пруды и лиманы. Последними видами водных источников лучше не пользоваться из-за зараженности глистами. Если грунтовые воды далеко или содержит горькосоленую воду, то у прудов полезно устраивать колоды, в которые будет фильтроваться прудовая вода.

Лучше для поения овец иметь пресную воду, хотя овцы пьют и слегка

соленую. Сильно минерализованную, в особенности горькосоленую воду овцы пить отказываются. Вода обычно поднимается из колодцев деревянными бадьями, парусиновыми бурдюками при помощи волов, верблюдов или лошадей. При подеме воды необходимо иметь барабан, на который накручивается канат. Если при вытаскивании бадьи канат волочится по земле, то вместе с последним в колодец попадает грязь, микроорганизмы и зародыши глист.

Проявляя внимание к водному довольствию овец, совхозы и ОКТФ добьются лучшего здоровья овец и более высокой производительности последних.

# ПЛЕМЕННОЕ ДЕЛО

## О ЧЕРЕДНЫХ ЗАДАЧАХ ПЛЕМЕННОГО ОВЦЕВОДСТВА В ОТФ И КОЛХОЗАХ

С. ПОСПЕЛОВ

В первую пятилетку мы создали крупное обобществленное овцеводство.

В настоящее время по всему Советскому союзу насчитывается 7406 ОТФ с поголовьем в 5 679,6 тыс. голов овец. Социалистический сектор нашего овцеводства является мощным рычагом технической реконструкции всего овцеводства Советского союза.

В течение первой пятилетки колхозный и совхозный секторы увеличили количество тонкошерстного и полугрубостеда с 1436,0 тыс. голов до 2 651,7 тыс. голов. Во второй пятилетке все овцеводство СССР должно быть сведено к следующим основным пяти направлениям: мясо-шерстному, шерстно-мясному, смушkovому, шубному и мясо-сальному.

Перед социалистическим овцеводством стоят следующие задачи: дать стране однородную (тонкую и полугрубую) шерсть, улучшить качество смушки и овчины и увеличить выход мясной продукции.

Если первые три вида продукции (тонкая шерсть, смушки и овчины) несовместимы в одной комбинации, то каждая из них вполне совместима с четвертым видом продукции — мясной.

Развернутая в последние годы широчайшая работа по метизации низкопродуктивной овцы культурными породами овец — мериносом-рамбулье, мериносом-прекосом и ново-кавказским мериносом, весьма ценной аборигенной смушковой овцой (каракульской) и не менее ценной овцой в шубном отношении — романовской — уже дала положительные результаты. Для каждого направления овцеводства (из указанных трех) отведена более или менее определенная зона СССР, наиболее подходящая с точки зрения естественно-исторической обстановки и перспективной экономики данной зоны.

Проводимая работа по метизации определяет путь преобразования нашего овцеводства. Этот путь сводится к тому, чтобы учесть наилучшие результаты метизации при достижении определенной генерации, с учетом получения желательной продукции и стойкости организма в данных условиях. Это дает возможность консолидировать определенный тип овцы и уже в этом направлении развивать овцеводство в данном районе. Это не исключает вопроса о создании в том или другом районе новых, наиболее эффективных пород овец.

Продолжая и углубляя начатую работу по метизации и чистому разведению плановых перспективных культур-



ных пород, нам ни в коем случае нельзя забывать и имеющиеся внутренние племенные ресурсы. Эти последние были получены на территории СССР в результате работы не одного десятилетия в области улучшения нашего малокультурного овцеводства — путем селекционной работы и прилития крови культурных пород овец. Эти местные породы овец, признанные у нас временно улучшающими, к сожалению не имеют к себе до сих пор должного внимания.

Пренебрегать этими породами овец на данном этапе развития овцеводческого хозяйства нельзя. Они в настоящее время должны играть в реконструкции овцеводства не менее важную роль, чем культурные породы овец. Совершенно ошибочно думать, что работа с этими породами не нужна.

К этим породам овец следует отнести:

Опаринскую — в Северном крае. Ее живой вес 50 кг, настриг шерсти 3,0 кг, качество шерсти более или менее однородное. Местная же, простая неулучшенная овца имеет живой вес 32 кг, настриг грубой шерсти 1,2 кг. Таким образом в Северном крае мы теряем на одной овце 9 кг мяса (считая 50% от разницы живого веса) и 1,8 кг добротной шерсти.

Черкасскую овцу — на Ср. Волге и в Татарии. Живой вес матки 60 кг; настриг шерсти 4,0 кг, по качеству улучшенной по сравнению с шерстью окружающих местных простых овец. Местная же грубошерстная овца имеет живой вес 24 кг и настриг грубой шерсти 1,2 кг. Здесь разница на мясе — 18 кг (50% от живого веса) и на шерсти — 2,8 кг.

Кучугуровскую овцу — в ЦЧО. Живой вес матки 60 кг; настриг добротной шерсти 4,0 кг. Местная неулучшенная овца-матка имеет в среднем живой вес 24 кг и настриг грубой шерсти 1,2 кг. Разница на выходе мяса с одной головы — 18 кг (50% от разницы живого веса) и по выходу шерсти — 2,8 кг.

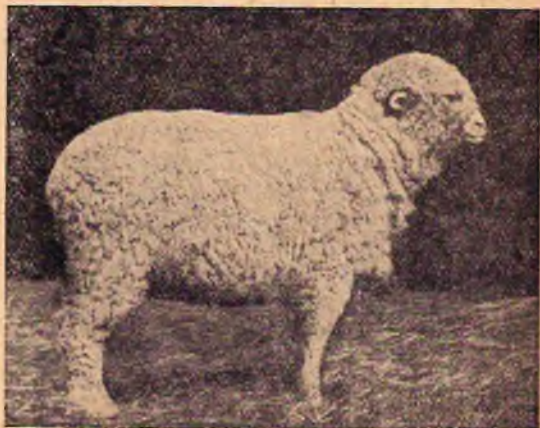
Михновскую овцу — также в ЦЧО. Живой вес матки до 55 кг; настриг добротной шерсти — 4,8—5 кг. Здесь разница с местной овцой на мясе почти одна и та же, что с кучугуровской, а по выходу шерсти — 3,8 кг.

Указанные породы овец, не считая кучугуровскую, являясь продуктами метизации от английских мясо-шерстных овец, могут быть и в дальнейшем ме-

тизированы с английскими, что увеличит общий контингент производителей планово-перспективных пород.

Нельзя также недооценивать ряд наших аборигенных пород овец, значительно выделяющихся по своей продукции из общей массы низкопродуктивного овцеводства. К числу этой группы пород относятся плановые мясо-сальные овцы из ценных отродий курдючных овец: гиссарские и сараджинские. Живой вес гиссарских овец доходит до 180 кг при среднем весе в 90 кг. Живой вес сараджинских овец — 70—95 кг. Настриг шерсти 3,3 кг, причем качество ее не ниже 2-го сорта по стандартной сортировке курдючных овец. В то же время рядовые курдючные овцы в местах их распространения имеют живой вес 60 кг и настриг шерсти 1,5 кг, в основном 3-го сорта по стандартной сортировке. Разница в мясе почти 15 кг на одной голове (50% от разницы в живом весе) и 1,8 кг в выходе шерсти по сравнению с сараджинской овцой.

Эти последние породы овец являются плановыми, так же как каракуль и романовская. Работа с ними более или менее ясна и не вызывает никаких сомнений, но помимо указанных имеется еще целый ряд пород овец не менее ценных. К этим породам следует отнести: цыгайскую, продуцирующую оригинальную шерсть, идущую на специальные фабричные изделия, мясо-шерстную тушинку, весьма ценную как по своей продукции, так и по своей стойкости к условиям кочевого хозяйства, а также балбаз, не менее ценную по мясной продукции (племенной стандарт 100 кг живого веса) в условиях За-



Мериносовая ярка (1 год)



Стадо нарабахских овец  
в совхозе «Овцевод»  
им. 28 апреля



кавказья. Из горских пород овец Северного Кавказа следует выделить карачаевскую, с которой необходимо вести работу в двух направлениях — смушковым и шубном, при одновременном увеличении живого веса.

На Украине следует вести работу с сокольской овцой, стоящей по расцветкам своих смушек вне всякой конкуренции в смушковом овцеводстве и одновременно требующей улучшения своих смушек по завитку.

Таким образом, развивая работу по коренной реконструкции нашего овцеводства, мы наряду с внедрением культурных пород овец должны использовать в максимальной степени и имеющиеся внутренние племенные ресурсы.

**ИСПОЛЬЗУЕМ ДОСТИЖЕНИЯ  
НАУКИ ДЛЯ РЕКОНСТРУКЦИИ  
КОЛХОЗНОГО ОВЦЕВОДСТВА!**

Реконструируя в основном низкопродуктивное овцеводство, мы должны помимо метизации вести и селекционную работу со всеми породами, ценными в том или другом отношении на данном этапе развития нашего овцеводческого хозяйства.

Следовательно племенная работа в ОТФ, колхозах и единоличных хозяйствах должна на ближайшее время проходить под знаком развития ценных пород, имеющих не только союзное, но и краевое значение. Такая комплексная работа позволит нам получить в желательном количестве и в определенном ассортименте шерсть, мясо, смушки и другие продукты. В 1933 г. эта работа должна занять определенное место в работе по преобразованию нашего овцеводства в колхозах и единоличных трудовых хозяйствах.

Основой племенного дела для всех пород овец должны служить:

- 1) бонитировка,
- 2) учет продукции,
- 3) подбор овец при организации случайной кампании на основе бонитировки и учета продукции и
- 4) проводка наследственных качеств родительских форм по приплоду.

Цель племенного дела — выработка элитного материала для распределения его среди коллективных хозяйств, имеющих малопродуктивных овец.