

ПАСТИБИЩЕ И ПАСТЫБА

ЗА РЕКОНСТРУКЦИЮ ПАСТИБИЩНОГО ХОЗЯЙСТВА И РАЦИОНАЛЬНУЮ ОРГАНИЗАЦИЮ ВЫПАСА В ОВЦЕВОДЧЕСКИХ СОВХОЗАХ

А. П. МАРКУШИН

Саратовский зооветинститут

«Выгонять скот на пастбище на неделю позже и сгонять на неделю раньше, стравливать пастбища не все сразу, а по частям... осуществлять раздел пастбищ на участки для разного скота, — все это вещи вполне возможные, не требующие больших затрат, которые можно выполнить в кратчайший срок». Так коротко, но вполне исчерпывающе определил задачи пастбищного хозяйства совхозов и колхозов т. Яковлев в докладе на XVI партсезде.

Пастбища имеют исключительно большое значение для овцеводческих хозяйств, так как главные районы товарного овцеводства сосредоточены на юге и юго-востоке, т. е. в тех районах, где выпасной период весьма продолжителен и овцы проводят на пастбище 7—9 месяцев в году, иначе говоря, — примерно две трети своей жизни; поэтому пастбища в кормовом балансе в овцеводческих совхозах имеют огромный удельный вес.

Овца по физиологическому строению и потребности к корму является наиболее ясно выраженным типом пастбищного животного. Она великолепно использует большое количество самых разнообразных малосъедаемых сорных трав, которые другие виды животных обходят. Благодаря тонкой морде, наличию острых зубов и подвижности губ овца имеет возможность по сравнению с другими животными наиболее полно использовать пастбищную растительность.

Преимущество пастбищного содержания перед стойловым доказывать не приходится. Оно оказывает благоприятное влияние на организм животных, особенно на молодых, растущих. На пастбище овцы получают сочный, хорошо усвояемый питательный, богатый белками и витаминами, корм. Зеленый корм способствует хорошей деятельности пищеварительных органов, хорошо переваривается и усваивается, что благоприятствует повышению упитанности и развитию максимальной продуктивности. Свободные движения, свежий воздух, свет повышают обмен веществ — усиливается рост, ук-

репляются мышцы, сухожилия. Кости, благодаря чему у овец развивается правильная форма туловища, усиленно работают легкие, что повышает крепость организма и его устойчивость против различных вредных влияний окружающей среды. Находясь на пастбище, овцы приспосабливаются к переменам погоды, т. е. к температурным изменениям. Это также закаляет их организм и укрепляет нервную систему. На пастбище самцы лучше сохраняют половую энергию, у самок повышается плодовитость. Заболевания среди овец в летний период как заразного, так и незаразного характера обычно встречаются реже, нежели в период содержания их в овчарнях, т. е. зимой. Ко всему этому надо еще добавить экономическую выгоду и дешевизну пастбищного содержания.

Все перечисленные положительные стороны пастбищного содержания овец дают возможность определенно заявить, что только на пастбище от овец можно получить наивысшую продуктивность мяса, шерсти, молока, так как на пастбище замечается наивысшая активность в работе организма под переводом растительных продуктов в продукты животноводства. Поэтому в летнее время пастбище должно быть предоставлено всем овцам. Особенно же хорошие пастбища важны для племенных животных и молодняка.

В борьбе за мясо, молоко, шерсть важнейшим участком работы каждого овцеводческого совхоза является реконструкция пастбищного хозяйства, т. е. рационализация пастбищного содержания и максимальное использование пастбищных угодий, которыми хозяйство располагает. Достичь повышения продуктивности в овцеводстве можно именно только при деловом и умелом использовании пастбищ.

До сих пор пастбищному хозяйству в овцеводческих совхозах уделялось мало или вернее почти не уделялось никакого внимания. Пастбищами мы еще пользоваться не научились, чаще всего используем их неоплодно и неправильно. Большинство овцеводческих совхозов не имеет календарного плана использования пастбищных участков в летний период. Овцы размещаются на территории стихийно, в беспорядке, без всякой системы, без учета пастбищных условий, и в результате использование их проходит хищнически, бесхозяйственно, до полного их выбывания и приведения в негодность на целый ряд лет.

Недооценке пастбищного содержания надо положить решительный конец. Пастбища, полученные нами в наследство от мелких раздробленных индивидуальных хозяйств, не могут удовлетворять требованиям крупного специализированного хозяйства, и поэтому вопросы пастбищного содержания овец надо ставить совершенно по-иному. Для этого организационно следует разрешить следующие технические вопросы: определение емкости и производительности пастбищ, развитие пастбищной территории на участки, соответственно определенным размерам их, создание пастбищных клеток на участке; установить сроки выпаса, технику выпаса, пути прогонов, организацию водопоя, формирование отар на выпасной период и правильно организовать чабанский труд. Разрешение этих вопросов выведет хозяйство из состояния беспомощности в вопросах летнего содержания овец.

Организация пастбищной территории

Правильно организовать пастбищную территорию, распределить равномерно по периодам использование пастбищных участков на все летние месяцы — основная задача каждого совхоза. Приступая к организации пастбищной территории, необходимо на основе агрономических планов и обмеров определить площадь естественных выпасов и на основе их производительности установить запасы кормов на них. Точному учету также подлежат отавы лугов, сенокосов, искусственных посевов, залежки, жнивьё и т. д., которыми овцы будут пользоваться в летний период. Определить урожайность пастбища можно по травостое, учитывая для этого ботанический состав, а также приняв во внимание данные прошлых лет. Производительность пастбищ может быть определена путем пробного скашивания определенного участка с последующим переводом на всю площадь. Таким путем учитывается, сколько зеленой массы в среднем будет на пастбищной территории. Если растительность не одинаковая, то скашивание, производимое в нескольких местах, затем, исходя из поголовья и продолжительности пастбищного периода, можно сопоставить потребность в пастбищном корме с физическими запасами его, т. е. определить пастбищный кормовой баланс. По разнице между запасами и потребностью будет легко определить излишек кормов или их недостаток. В последнем случае придется подумать о посевах специальных искусственных культурных трав.

В основу пастбищного кормления должно быть положено бесперебойное кормление овец в течение всего летнего периода. Поэтому правильная организация пастбищ заключается в том, чтобы в течение каждого отдельного летнего месяца овцы могли бесперебойно получать достаточное количество корма. В данном случае нужен правильный, обоснованный расчет. Еще недостаточно знать дефицит пастбищ в общем количестве, — нужно знать, в какое время, т. е. в какой месяц этот недостаток будет ощущаться наиболее сильно, чтобы иметь возможность, в целях покрытия этого недостатка отвести соответствующую площадь для посева таких культур, созревание которых совпадет с неблагоприятными месяцами по обеспеченности пастбищем.

Каждый совхоз обязан иметь план выпасных угодий, на котором последние (угодия) должны быть разбиты на отдельные залученные клетки. Каждой клетке на плане должен соответствовать определенный участок — квадрат на степи. На пастбище границы участков можно обозначить проведением дорог, вежами, столбами или кучкой камней (а в промежутках — кучками земли или маленькими колышками), с указанием на столбе номера участка, соответствующего клетке на плане. Это дает возможность безоглядно регулировать пастбугу и своевременно использовать участки, по использованию одного из которых отара переходит на другой (рис. 1). Размер участка определяется производительностью пастбищ и размером поголовья, прикрепляемого к нему (размером отары). Размер отдельных делянок устанавливается такой площади, чтобы овцы напастно не топтали и не выбивали травостоя. При хорошем травостое площадь делянок для разового выпаса можно отвести из расчета 8—10 кв. м на одну голову, и пастить до тех пор, пока на данной делянке будет съеден весь корм. Исходя из такого расчета, для отары в 1500 голов для разового использования надо отводить делянку в

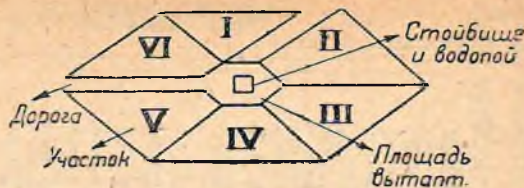


Рис. 1. Схематический чертёж разбивки пастбищной площади

3—4 га. При плохом травостое размер делянок соответственно увеличивается. Установить точно сроки пребывания овец на каждом участке — это дело специалистов (агронома, зоотехника) совхоза, так как этот вопрос связан со сроками отрастания травы после ее скашивания. В данном случае нельзя иметь один и тот же подход для всех совхозов, так как они расположены в различных почвенно-климатических зонах. Сроки отрастания зеленой массы не везде одинаковы, поэтому в каждом совхозе должен быть свой подход к использованию пастбищ. Но определяющим моментом надо принять именно сроки отрастания травы, т. е. возобновление травостоя.

Стало быть вопрос ставится о необходимости введения выпасных оборотов, т. е. планового движения овец на пастбище. Иначе говоря, все пастбищные угодия совхоза, овцефермы и отдельных чабанских хуторов должны быть разбиты на отдельные участки, которые и надлежит закрепить за определенными отарами. Это позволит привести пастбища в необходимый ветеринарно-гигиенический порядок, дать возможность объективно оценить работу чабанов, правильно организовать их труд, более рационально использовать растительную массу и повысить продуктивность овец. Одновременно это даст возможность изучить пастбища и разработать мероприятия по их улучшению. Но нельзя подходить к разделению пастбищ на участки механически; для этого надлежит принимать во внимание ботанический состав, смену растительности данного участка в течение года и ее питательную ценность. В свою очередь и прикрепление отар к участкам должно строго согласовываться с ценностью овец, их породностью, возрастом и состоянием упитанности. В данном случае надо придерживаться следующих правил: наилучшие пастбища закрепить за отарами подсосных маток, молодняком прошлого года, молодыми ярками и взрослыми племенными баранами. Худшие выпаса остаются яловым маткам и валухам. Наиболее близко пастбища должны отводиться недавно окотившимся маткам. Кроме того из суммы всех пастбищных угодий определенная территория, расположенная недалеко от усадьбы и кошар, должна отводиться под весенне-осеннюю пастбугу, т. е. на моменты перехода овец на пастбищное содержание и обратно — на стойловое. При закреплении пастбищных участков надо иметь в виду возможность организации правильного чередования пастбищ, т. е. возможность переходов к более крепких целинных степей на долготерпимую залежь, с которой переходить на краткосрочную. Поэтому каждый участок по возможности должен иметь в своем составе все указанные разновидности пастбищ, чтобы избежать дальних перегонов с одного участка на другой.

Для дойных отар пастбища отводятся с хорошей растительностью, недалеко от усадьбы и брызозавода, так как при недостатке автотранспорта в ряде совхозов при перевозке молока на лошадях, волах и верблюдах на дальние расстояния оно

быстро портится, особенно в жаркое летнее время. Разбивая пастбищные участки, кроме рстительности, необходимо учитывать и водный вопрос. Использовать эффективно пастбища без необходимого количества воды невозможно. Пора забыть «дедовские» приемы содержания овец без воды. Воды для овец должно хватать вволю для двукратного поения, исходя из расчета 5—7 л на одну голову. В данном отношении надо будет подумать об обводнении сухих участков посредством задержания весенних вод, организации специальных сооружений и т. д. Каждая отара должна быть прикреплена к определенному колодцу, находящемуся на пастбище или при усадьбе. Количество отар к колодцу прикреплается в зависимости от местности, т. е. дебета водоема. Если к колодцу прикреплается несколько отар, то должно быть составлено расписание очередности водопоя. Матки с ягнятами и молочные отары вечно к колодцам должны быть приближены, так как большие перегоны для них утомительны. К водопою надо иметь свободный доступ, т. е. прогоны, чтобы не загромождать пастбища при перегоне овец. Прогоны не должны быть пыльными, так как для овец пыль очень вредна.

Порядок стравливания пастбищ и календарный план выпаса

Для правильного использования пастбищ составляется календарный план, в котором предусматривается, с какого времени и в течение какого срока на том или ином участке должна выпасаться отара и на какой участок она подлежит перегону после стравливания первого. Календарный план составляется на весь пастбищный период или, лучше всего, на один-два месяца, а может быть при изменении кормовых условий и на более короткие сроки. Для выпасания ранней весной и поздней осенью выводятся ближайшие к овчарням клетки, а для летней пастбы — наиболее дальние. Календарный план, предусматривающий пуск овец на тот или иной участок, приучивает стравливание каждого участка ко времени, когда растительность наиболее богатая. Стравливание необходимо производить именно в то время, когда растительность богата витаминами и белками, содержание которых становится меньше, если растение переставает, так как в данном случае опадают наиболее ценные нежные части растений, наоборот, количество клетчатки повышается. В последнем случае корм овцами хуже поедается, и участок остается неполностью использованным. Без календарного плана может случиться так, что овцы в одни периоды будут весьма сытыми, в другие же — голодать. Без расписания использования пастбищ чабаны будут стараться использовать вначале лучшие пастбища, на которых овцы быстро нагуливаются, а затем вынуждены будут перевести их на худшие, и овцы сразу могут похудеть и сбавить в весе. Для равномерного стравливания пастбищ в некоторых случаях можно рекомендовать применение комплексного метода пастбы, при котором на выпасной участок сначала выпускается отара подсосных маток, затем ярота и в конце валухи, что дает возможность использовать пастбище наиболее полно.

Порядок использования пастбищ оказывает определенное влияние на растительный покров. Например слишком раннее стравливание, когда еще не просохла земля и растительность не окрепла, пастбищу наносит огромный вред; при этом травостой изреживается, рост растений замедляется, и следовательно уменьшается урожай кормовой массы, так как при раннем выпасе, когда земля

еще не просохла, почва уплотняется от нахождения на ней овец. Общая производительность пастбищ в данном случае падает настолько сильно, что ее бывает трудно восстановить даже в течение нескольких лет, да и сами овцы при такой пастбе плохо наедаются и сильно устают. При бессистемной и беспорядочной пастбе овцы только о весны получают траву, по ценности равную сеноу в фазе до цветения. Летом же ценность травы — даже указанного сена и приближается к ценности сена поздно скошенного (перестоявшегося). При сменной же системе пастбы, с чередованием, овцы все время получают зеленую молодую траву, по ценности не ниже сена в фазе цветения.

Разные участки необходимо стравливать последовательно, исходя из времени созревания и выгорания растительности. Только в таком случае пастбище возможно использовать полностью и предоставить овцам всегда свежий и разнообразный корм. Как правило надо признавать наиболее целесообразным стравливание растений до или в начале цветения, так как в это время они наиболее питательны. Поэтому иногда бывает выгодно не растягивать сроки пастбы на участке, а дать ему большую нагрузку и закончить выпасание в короткий срок, а затем перегонять на второй подоспевший участок. При очередности стравливания, когда сдается трава на последнем участке, можно переходить вновь на первый, на котором трава к этому времени успеет подрасти. Однако пастби на одном участке съези двух раз в году не рекомендуется.

В условиях овцеводческих совхозов, большинство которых расположено в степной зоне, в начале весны целесообразно производить стравливание наиболее высоких участков, где степь скорее просыхает, а летом — на низких. На высоких местах раньше появляется молодая растительность, которая быстрее выгорает с наступлением жарких месяцев. Стало быть до жары они должны быть использованы, после чего уже можно будет переходить на низкие места, на которых за первые месяцы весны образуется растительность, иногда настолько богатая, что можно будет снять сено, а овцы пасты по овсу. Ранней же весной надо использовать и мары до их распушки. В середине же лета используется живые, после снятия зерновых хлебов; в осени надо обратно возвращаться на луга и целинную степь.

Таким чередованием пастбищ мы даем возможность овцам весной и летом пользоваться сочным кормом (зеленый конвейер). Стравливать участки нужно как можно основательнее, чтобы после окончания пастбы вся трава отстала одновременно; но пасты овец до полного истощения участка не следует, так как вытаптывание оказывает плохое влияние на производительность пастбищ в последующие годы. Заканчивать пастбу нужно тогда, когда на участке остается растительности 15—20%. Ранней весной по возможности следует использовать пастбище с временными водоемами, потому что безводные участки летом будут представлять малую ценность.

Правильная организация выпасооборота вместе с тем есть профилактическая мера против глистных болезней овец. Всем известно, что овцы очень легко подвергаются многочисленным глистным поражениям; немалую роль в этом отношении играет пастбище. При помощи установления правильной системы чередования пастбищ последние от зараженности глистами возможно освободить.

мания, что в среднем на содержание овцы потребуются 1—2 га (может быть и больше), в зависимости от производительности пастбища), а на один месяц соответственно меньше, в зависимости от продолжительности стойлового содержания. В следующий год половины меняются, т. е. сенокосная идет под выпас, и наоборот. Такое чередование является профилактической мерой не только для лиственных, но и заразных заболеваний.

В конце зимы перед выходом овец на пастбищное содержание все поголовье должно быть точно учтено и рационально распределено в отдельные отары, без последующего перемешивания и перевода овец из одних отар в другие. При комплектовании отар учитываются возраст, пол, порода, упитанность и т. д. Матки формируются в одну отару, ярки — в другую и валуха — в третью. В отару должны входить только здоровые овцы. Наиболее слабых овец надлежит выделить отдельно и предоставить им хорошие пастбища. В отношении численности отар на летний период нужно руководствоваться инструкцией Олпеководобъединения, утвержденной коллегией Наркомзема СССР 8 апреля 1932 года. Но строго придерживаться указываемых норм не всегда приходится, и местные условия заставляют их изменять. Сле-

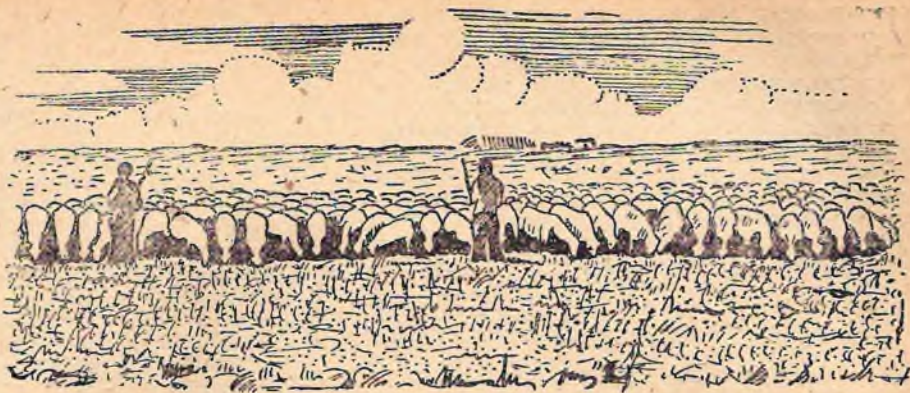
Пастба есть искусство, которое заключается в умении вести отару развернутым фронтом (строем), в умении своевременно повернуть крыло, подобрать задних, повернуть передних. Правильная пастба требует определенных знаний, навыков, заботы и сознательной внимательности. От чабанов зависят не только сохранность отары, но и внешний вид овец, степень упитанности, молочность, рост молодняка и т. д. Поэтому подбору чабанского персонала должно быть уделено исключительно большое внимание. Опытные чабаны, стараются не только накормить овец, но, взяв определенное направление, умерить летнюю жару. Плохие же чабаны заставляют отару беспорядочно бродить взад и вперед, напрасно утомлять овец или же, наоборот, удерживают их бесполезно на одном и том же месте. Овец следует сразу, после выгона с тыла, развернуть в строй и вести в строго плановом порядке, т. е. продвигаться вперед постепенно, по мере полного поедания растительности; при этом чабан идет впереди отары и кормит овец, как говорят, «из-под ноги». Быстрый гон овец не дает возможности использовать выпас полностью, что приводит к бесхозяйственному расточительству кормов. Чабан ведет за собой отару, развернутую строем, медленно отступает шаг за шагом, не позволяя овцам разбрасываться, и внимательно наблюдает за отарой. После того как площадь stravливается и корма нехватает, чабан отступает вперед на несколько шагов; второй чабан идет сзади, подгоняет и направляет отстающих (рис. 3 и 4). В жаркое летнее время необходимо вести отару так, чтобы солнце было сбоку или сзади, иначе овцы будут ослепляться и плохо есть корм; надо не позволять при этом овцам сбиваться в кучу, а разделять их на группы, оставляя между последними промежутки; в этом случае овец продавлет ветром, и они легче переносят жару. В более теплую часть дня следует идти против ветра, в колодную — по ветру. Для умерения жары с утра можно идти на юго-восток, чтобы обратно вести отару на тыло за тенью, а после обеда — на северо-восток, причем в данном случае солнечные лучи будут падать сзади и не ослеплять животных.

Рис. 3. Правила выпаса овец. Овцы идут по лугу поперек рядов деревьев

производится с
С утра лучше
а после дневной
годе овец и ост
устройства при
После того как
4—5 часов, в
отдых, в теч
жавку. В ко
водопой, после
они и остаются
назначается в
до 3 часов),
крытые возвыш
хость воздуха.
Загонять отару
низкие места
рость и отсут
заставляют из
нередко привод
ру. Пасты овец
ходимости, та
наедаются, и
тающие в се
В районе с
и многочислен
мых возможно
которой значит
Но нельзя про
тае как можн
бенно молодя

Рис. 4. Неправильный выпас овец. Овцы разбрелись по всему участку и топтали много травы зря

Рис. 3. Правильный выпас овец. Овцы идут попасам в «струну»



производится спокойно, без особой суеты и гонки. С утра лучше вести пастбу на худших участках, а после дневного отдыха переходить на лучшие, где овец и оставлять до вечера. Для овец нужно устраивать правильный промежуток в пастбе. После того как они наелись (на что требуется 4—5 часов, в зависимости от пастбищ), им дается отдых, в течение которого они пережевывают жвачку. В конце отдыха овцы выгоняются на водопой, после которого опять на пастбище, где они и остаются до вечера. Отдых (тырловка) назначается в наиболее жаркие часы дня (с 10 до 3 часов), причем надо ставить отару на открытое возвышенное место, где движение и сухость воздуха облегчают овцам переносить жару. Загонять отару во время жары в сырые балки и низкие места вообще не следует, так как сырость и отсутствие ветра при скученности овец заставляют их сильно страдать от жары, что нередко приводит к тепловому и солнечному удару. Пастить овец в жаркие часы нет никакой необходимости, так как к этому времени они уже наедаются, и кроме того мошки и комары, летающие в середине дня, сильно их беспокоят.

В районе с продолжительным жарким периодом и многочисленным количеством различных насекомых возможно организовать ночную пастбу, при которой значительную часть дня оводы отдыхают. Но нельзя производить пастбу в безлунные ночи, так как можно значительную часть отары (особенно молодняк) растерять.

Базы (тырла) на пастбище

Тырло — это место дневной стоянки и ночевки овец в степи. В настоящее время большинство совхозов имеет базы незагороженные. Некоторые специалисты считают устройство загорожек нецелесообразным, так как, по их мнению, недисциплинированные чабаны долго будут держать овец в загороженном базу и оводы могут оставаться неположено накормленными. Когда же нет загорожек, то оводы, проголодавшись, сами уходят со стойла, и чабаны вынуждены идти за ними. С такими доводами согласиться нельзя. Плохой чабан и без базов не накормит овец, добросовестный — не будет держать их долгое время на тырле. Загороженные базы нужны для того, чтобы оводы не могли разбегаться при грозе, раскатах грома и уходить ночью на пастбище. При определении тырла учитывается следующее: возможно лучшее положение пастбищного участка, близкое нахождение воды и возможность подъезда. Тырло в летнее время избирается на возвышенном месте, чтобы овец продувал ветер. Кроме того в высокого места свободно стекает вода после дождей и не получается призы. С наступлением осенних холодов тырло переносится в места, защищенные от ветра.

Наилучшими надо считать переносные базы, устраиваемые из отдельных деревянных плитов, подобно железнодорожным, которые по мере надобности можно переносить на другое место. При этом условии овцы всегда будут иметь чистое ло-

Рис. 4. Неправильный выпас овец. Овцы разбрелись по всему участку и топчут много травы зря



же. Без загороженных базов овцы ежедневно будут стремиться лечь на то место, где они были в предыдущие дни, т. е. на загрязненное. В целях экономии щитов и более легкого загона овец базы можно устраивать трехсторонние. Во время ночи с четвертой стороны, свободной от щитов, находится дежурный чабан и собаки, предохраняющие выход овец из базы. По мере загрязнения места стоянки, две стенки базы переносятся на чистое место. Тырло меняется, т. е. переносится на другое место, после того, как участок будет полностью стравлен. Загороженные базы по форме устраиваются круглые, квадратные и прямоугольные.

Подготовка пастбищ к выпасу

Весной, с выходом овец на пастбищное содержание, пастбищные участки, прогонные дороги, канавы, скотомогильники пужно тщательно осмотреть, и если встречаются разбросанные трупы павших животных и отдельные кости, их надо собрать и закопать на скотомогильнике, а место их лежания тщательно продезинфицировать. Канавы нужно очистить от мусора, изгороди у скотомогильников исправить, места заболоченные и участки, на которых в большом количестве произрастают вредные и ядовитые травы, по возможности огородить и овец на них не пускать.

Для поддержания производительности пастбищ производится расчистка их, боронование и укапывание ранней весной, внесение поверхностного удобрения. Болотистые места, по возможности, следует осушить и произвести посев кормовых трав.

Необходимо проверить состояние и исправность водопоев (пруды, колодцы, колоды и пр.). Неисправные колодцы приводятся в должный порядок.

Подготовка и осмотр овец перед выпасом

Перед выгоном на пастбище производится точный учет всего поголовья и разбивка его по отарам. Как уже было сказано, комплектование отар должно проходить с учетом возраста, упитанности, породы, пола и т. д. В отары входят только здоровые овцы, для чего перед составлением отар ветеринарным персоналом производится поголовный осмотр всех овец. Обнаруженные больные или подозрительные по заболеванию овцы ставятся в отдельные помещения (изоляция), где выдерживаются под наблюдением ветеринара и подвергаются соответствующему лечению в зависимости от характера заболевания. Особенно тщательно должен быть ветеринарный осмотр молодых ягнят и возможно полная ликвидация всяких заболеваний, которым последний подвержен. Все овцы: за худыми, слабые, хромые, старые выделяются в особую группу, так называемую «хурду», для которой отводится лучшее пастбище и производится дополнительная подкормка.

В феврале — марте производится поголовный просмотр каждой отары и обрезка отросших копыт, чтобы не допустить заболевания межкопытного пространства (гнилая хромота), которое наиболее сильно проявляется в начале весны, в теплые дни, когда происходит размягчение и разложение навоза в овчарнях (рис. 5). У мериносовых овец кроме того подстригаются шерсть вокруг глаз, которая иногда совсем закрывает глаза и мешает овцам видеть. Если есть много овец, пораженных гнистами, они также выделяются в отдельные отары, подвергаются энергичному ветеринарному лечению и во всяком случае должны выпускаться



Рис. 5. Подрезка копыт у овцы

на пастбище только после того, когда они будут освобождены от гнистов. Когда местность, на которой расположен совхоз, неблагоприятна по заразным болезням, овцам надо провести предохранительные прививки.

Порядок перехода овец на пастбищное содержание

Начало и конец пастбищного периода определяется климатическими условиями. Пастба начинается весной с того момента, когда зеленая растительность подрастет, и продолжается до тех пор, пока для животных на пастбище имеется достаточное количество корма. Выгонять овец на пастбище слишком рано, сразу после таяния снега, не следует, так как в данном случае происходит сильное обедание и затанывание еще не окрепшей растительной массы, а это ведет к порче пастбищ; овцы в данном случае, отыскивая себе корм на бедном выпасе, сильно устают, а в холодные дни кроме того могут простуживаться. Поэтому переводить овец со стойлового содержания на пастбищное надлежит только после того, когда земля достаточно обсохнет и установится хорошая погода. Сам переход должен происходить постепенно, чтобы дать овцам возможность привыкнуть к новому корму и перемене погоды. Если овец в первые дни допустить на пастбище сразу на целый день, то они жадно набрасываются на зеленый сочный корм и у них может получиться острое вздутие желудка. Поэтому в первые дни овцам дается возможность только погугулять часа два-три, в последующие дни — 3—5 часов. Дней через 7—10 овцы оставляются на пастбище на целый день. Пастбище в первые дни выбирается недалеко от усадьбы, так как овцы, еще не привыкшие много ходить, быстро устают. В течение переходного периода дается полная норма сухого корма. В конце же стойлового периода добавляется к обычному рациону сочный корм, чтобы и нему овец постепенно приучить. Особую осторожность необходимо соблюдать при выгоне на пастбище еще не окрепших подсосных маток и ягнят.

Переход от пастбищного к стойловому содержанию ведется с той же постепенностью и осторожностью. Нельзя допускать того, чтобы овцы пользовались пастбищным содержанием до глубокой осени, а затем сразу их ставить на грубые корма. Примерно за 7—10 дней до стойлового периода задаются грубые корма. Нужно начинать дачу

их с малых порций и с каждым днем увеличивать; при этом овцы все меньше остаются на пастбище, а в последние дни пасутся несколько часов недалеко от усадьбы.

Водопой овец на пастбище

На пастбище овец необходимо обеспечить водными источниками с доброкачественной водой, расположенными по возможности недалеко от места пастбы. Водопой играет существенную роль при пастбищном содержании. При недостатке воды овцы страдают от жажды и хуже едят корм. При использовании недоброкачественной водой овцы заражаются глистными, а иногда и инфекционными заболеваниями. Особенно опасен водопой из источников, расположенных вблизи скотомогильников и свалочных мест, а также из сточных канав, прудов, и илуж, обычно содержащих большое количество зародышей и яиц глист. Лучшими местами водопоя являются колодцы, реки, проточные озера и чистые пруды. Поить овец весной, когда трава достаточно сочная, можно один раз (в середине дня), летом же во время жары и сухости пастбищ — два раза (в середине дня и вечером). К водопое отары подготавливаются медленно и постепенно, чтобы не создавать скученности и давки. Водопой производится не спеша, так как овцы льют в несколько приемов. Около колодцев устраивают специальные деревянные корыта, в которые заранее, перед подгоном овец, наливается вода, чтобы отара не ждала и не удлиняла срок поения. При определении длины корыт надо исходить из следующих расчетов: овца в жаркое время выпивает в среднем до 5—6 л воды, на водопой каждой овдой затрачивается от 5 до 10 минут, на 1 м длины корыта устанавливаются 4—5 овец. Предположим мы имеем отару в 1500 голов. Так как налить всю отару сразу затруднительно, — она разбивается примерно на 5 групп по 300 голов. Исходя из приведенных выше цифр, на каждую группу потребуется примерно 10 минут; а на 5 групп — 50 минут, и к этому времени нужно еще добавить примерно 20—30 минут, которые затрачиваются на отгон одной группы и подгон другой. Таким образом на водопой затрачивается примерно 1 час 15 минут, если длина корыт будет равна 20—30 метрам.

Довольно распространенный старый способ подема воды из колодцев бадей при помощи волов пора оставить и заменить его механической силой, хотя бы путем устройства ветряных двигателей. Тогда колодезная вода будет меньше подвергаться засорению и ускорится процесс поения.

При использовании прудами и озерами часто наблюдается, что овцы не напиваются благодаря неудобству подступа к воде ввиду плохих берегов (крутые спуски, вязкий грунт и пр.). В данном случае крутой берег надо срыть, чтобы дать овцам возможность свободно подходить к воде, а площадку на вязком грунте можно сделать деревянную или набить мелким щебнем с песком. Когда же удовлетворительный подступ сделать невозможно, например при сильно болотистом грунте, можно прорыть канаву глубиной до твердого грунта и укрепить стены досками, кирпичом или плетнем, а дно забить мелким щебнем пополам с песком или дровяным углем (рис. 6).

Пользоваться речной водой целесообразно в местах выше селений с песчаным берегом, где вода чище по сравнению с местами, лежащими ниже селений. В целях отражения реки, пруда или озера от загрязнения нужно опрадать их в местах водопоя так, чтобы овцы могли пить, не заходя в воду.



Рис. 6

Озеро
Искусственный
водопой

Предосторожности при использовании пастбищ

Для овец надо считать наиболее пригодными пастбища ровные или возвышенные, сухие, с густой и короткой травой. Пастбища низкие или заболоченные приводят к гибели овцеводческого поголовья, так как они обычно заражены яйцами и зародышами печеночных, легочных, желудочных, кишечных и других глист, которыми овцы заражаются очень легко. Кроме того на сырых пастбищах у овец появляется воспаление кожи в межкопытном пространстве, в результате чего они заболевают в массовом размере гнилой хромотой. На этих же пастбищах растут вредные ядовитые травы, дикий лук, ромашка, ландыш, полынь, горчица, чемерица, хвощи, болиголов, куколь, наперстянка, беладонна, молочай, белена, дурман и др., вызывающие у овец сикотечение, тошноту, кашель, воспаление желудка, понос, судороги, потерю сознания и частую смерть. При использовании таких пастбищ целесообразнее отказаться. Если же это почему-либо сделать невозможно, то пастбища нужно своевременно освобождать от этой растительности, хотя бы простым способом, заключающимся в том, что в момент цветения, когда еще не созрели семена, эти травы скашиваются или выдергиваются с корнем и сжигаются. Лучшей же мерой для обезвреживания сырых пастбищ от глист и вредных трав надо считать дренажирование почвы, осушку ее, распахку и превращение в искусственное пастбище.

В условиях овцеводческих хозяйств приходится использовать живые после снятия зерновых хлебов. В первые дни оно может оказать отрицательное влияние, потому что в тени произрастали вредные травы, вызывающие вздутие рубца, и кроме того у овец, тщательно поедающих оставшиеся сухие и проросшие зерна и колосья, может наблюдаться засорение книжки и прекращение отрывания жвачки. В данном случае на живые овцы выносятся, так же как и на пары, на продолжительное время, лучше всего в конце дня.

Организация чабанской бригады и труда в пастбищный период

Рациональное использование пастбищ и повышение количества и качества выхода товарной продукции находится в прямой зависимости от удачного формирования чабанских бригад и организации труда. На летний период, исходя из размеров отар, чабанская бригада составляется обычно из 4 человек, в составе: старший чабан (бригадир), чабан первой руки (подпасок), чабан второй руки (третьяк) и арбач (пухарь). В бригаде должны быть точно разграничены обязанности между отдельными работниками. Старший чабан несет ответственность за сохранность и состояние отары. Он устанавливает порядок пастбы и руководит всеми работами в

бригаде. Чабаны первой и второй руки проводят всю работу по пастбищу и поению овец, причем чабан первой руки кроме того является помощником бригадир и в данном случае наряду с ним несет ответственность за целостность и состояние поголовья. Арбыч следит за хозяйством и готовит пищу для бригады.

В начале весны следует обдуманно подойти к составлению бригад.

Каждая бригада должна точно знать свой промплан, т. е. то, что она должна сделать за определенный промежуток времени. Труд должен оплачиваться так, чтобы это заинтересовывало работников и давало им возможность за хорошую работу больше получать. Сдельная оплата труда, при которой точно учитываются качественные показатели, должна быть внедрена в каждую бригаду, но уравниловки в оплате при этом быть не должно. Работники, несущие наибольшую ответственность, больше и получают на основе устанавливаемых расценок для бригад, обслуживающих разные отары (молочную, валухов, меринсовых овец, грубошерстных и т. д.).

В основу качественных показателей берется прирост живого веса, отход яловость, настриг шерсти, сохранение молодняка, выход молока и т. д. Эти показатели должны быть тщательно обсуждены и приняты на широком производственном совещании каждого совхоза. За перевыполнение качественных показателей бригада в целом или отдельные работники, проявившие особую энергию в работе, могут быть премированы. За невыполнение показателей, в случае, если это целиком зависит от работников, а не от общих условий, в некоторых случаях с бригады производятся удержания.

Ко всему этому надо добавить, что учет необходимо поставить на соответствующую высоту; не должно быть таких явлений, когда бригада не знает состав поголовья отары. Бригадир в любое время, глядя в свою записную книжку, обязан точно сказать, сколько в отаре взрослых овец, молодняка и т. д.

Только при правильной организации труда, ликвидации обезлички и ее неперемennого спутника — уравниловки, введении во всех процессах труда сдельщины, на основе развернутого социалистического соревнования и ударничества, с учетом качественных показателей каждого работника возможно добиться максимальной эффективности в переводе пастбищного корма в продукты овцеводства.

КОЛХОЗНИКИ, РАБОЧИЕ СОВХОЗОВ, ЗОРЧЕ ОХРАНЯЙТЕ ОБЩЕСТВЕННУЮ СОБСТВЕННОСТЬ!



ПЫТ ИЗУЧЕНИЯ ПИТАТЕЛЬНОГО ДОСТОИНСТВА ГОРНЫХ ПАСТБИЩ КАРАЧАЕВСКОЙ АВТ. ОБЛАСТИ

(Предварительное сообщение)

И. ДМИТРИЕВ

Урупская зон. станция

О питательных достоинствах горных пастбищ мы знаем очень мало. Все существующие материалы обследований алышских и субалышских пастбищ дают богатейшие данные о ботанических сообществах растительного покрова, об урожайности, но ни слова не говорят об общих питательных достоинствах зеленой массы. Не отрицая всей ценности таких материалов, приходится все же сказать, что для зоотехника, работающего как в планирующих организациях автономных областей, так непосредственно в совхозе или колхозе, данных о ботаническом составе недостаточно, ибо без знания питательной ценности корма, выраженной в крахмальных эквивалентах или кормовых единицах, правильно организовать летнее продовольствие овец весьма трудно.

Изрезанность рельефа местности, отдаленность пастбищных участков от сколько-нибудь сносных колесных дорог ставит горское животноводство перед весьма важным в экономическом отношении моментом — не рассчитывать на концкорма, а разрешать кормовую проблему за счет местных кормов.

Подробно изучать горные пастбища нужно еще и потому, что они занимают в нацобластях огромную территорию. Достаточно сказать например, что из общей площади Карачаевской авт. области (по данным 1929 г.) в 734 509 га на долю пастбищ приходится 27,6%, или 58,5% к площади угодий сельскохозяйственного пользования. Таким образом более половины всех с.-х. участков занято пастбищами. Вполне понятно, что реконструируемое горское животноводство нуждается в первую очередь в ясном, определенном ответе — какова питательность этого огромного пастбищного фонда нацобластей. Летом 1931 года по заданию Карачаевского областного земельного управления