

ЕЖЕМЕСЯЧНЫЙ
ПОПУЛЯРНЫЙ
ЖУРНАЛ
ПО ТЕХНИКЕ
И ОРГАНИЗАЦИИ
ОВЦЕВОДСТВА

ОВЦЕВОДСТВО

ОРГАН
ОВЦЕВОДСТВА НКЗема СССР
И ОВЦЕВОДНОГО ХОЗЯЙСТВА

МАРТ — 1932 №

3

ПЕРЕД ВЕСЕННЕЙ С.-Х. КАМПАНИЕЙ ПРАВИЛЬНАЯ ОРГАНИЗАЦИЯ СЕВООБОРОТА ОБЕСПЕЧИТ СОЗДАНИЕ ТВЕРДОЙ КОРМОВОЙ БАЗЫ СОЦИАЛИСТИЧЕСКОМУ ОВЦЕВОДСТВУ

ЗАХ

Организация севооборотов в совхозах овцеводческой системы

Попытка введения севооборотов в совхозах овцеводческой системы встретила ряд трудностей, связанных с почти полным отсутствием опыта в этой работе.

Ведя экстенсивное хозяйство, обладая огромными нераспаханными земельными просторами, совхозы имели возможность использовать ежегодно новые участки. Естественно, что они не ставили перед собой вопроса о способах повышения урожайности и восстановления плодородия почвы, не ставили вопроса о введении севооборотов. Это в свою очередь отражалось на работе большинства опытных станций и научно-исследовательских организаций, у которых почти полностью отсутствует какой-либо материал по этому вопросу.

Сейчас Овцеводобъединение для реализации постановления НКЗема СССР о севооборотах дало такие установки: «С весны текущего года во всех совхозах овцеводческой системы должен быть введен правильный травопольный севооборот; полевой должен быть построен таким образом, чтобы получаемая продукция полеводства обеспечивала совхозы зерновыми, фуражными и промисловыми культурами и лучшими грубы-

ми кормами. Придавая большое значение получению большого количества сочных кормов, для производства таковых необходимо организовать специальный приусадебный севооборот».

Создание устойчивой кормовой базы в исключительно неблагоприятных климатических условиях, ликвидация обезлички основного объекта с.-х. производства — территории, правильная организация и использование средств производства — таковы в общих чертах задачи севооборота в овцеводческой системе.

Большие земельные просторы, имеющиеся в распоряжении овцеводческих совхозов, находясь в большинстве случаев в крайне засушливых условиях, представляют собою целинные степи с очень низкой урожайностью естественных трав и неустойчивостью урожаев.

Поэтому создание устойчивой кормовой базы для овцеводства не мыслится без коренной реорганизации всей системы полеводства. Опытные данные доказывают полную целесообразность превращения целинных малопродуктивных земель в земли пахотные, которые могут быть с успехом заняты посевными травами или другими культурами и давать более высокие и устойчивые урожаи, чем целинные степи. В то же время они дадут продукцию более высокого качества с более высокими кормовыми достоинствами.

Приступая к разработке севооборота, необходимо в первую очередь учесть всю пахотнеспособную землю, почвенные и климатические условия,

историю отдельных массивов и полей, а также приступить к выявлению культур и даже отдельных сортов этих культур, которые больше всего подходят к данным условиям. Очень важно изучение: 1) сорной растительности, 2) болезней и вредителей растений, 3) требований возделываемых растений к обработке почв, 4) вопросов накопления запасов питательных веществ в пожнивных остатках и корнях отдельных культур, 5) способности отдельных культур добывать себе питательные вещества из почвы, 6) потребностей отдельных культур в удобрениях, 7) чистоты высева одних и тех же культур на одном и том же месте, 8) сроков сева и уборки каждой культуры и 9) вопросов обеспечения рабочей силой, с.-х. инвентарем и тяглом.

Затем необходимо детально проработать вопрос о предельном развитии каждого отдельного совхоза и вычислить потребность совхозов в продуктах полеводства. Для этого необходимо прежде всего учесть все поголовье данного совхоза, принять во внимание проектировки по комплектованию стада на ряд лет по установленным нормам, выработанным местными зональными станциями или опытом самого совхоза исчислить потребность в различных кормах для данного поголовья и для продовольственных нужд. Затем, высчитав количество корма, которое может быть получено от полеводства, естественных сенокосов и пастбищ, можно выяснить то количество поголовья, которое сможет содержать данное хозяйство. Без вышеуказанного анализа невозможно правильно организовать севооборот.

При агротехнической оценке выбираемой схемы севооборота необходимо иметь в виду, что одной из основных задач севооборота в районах расположения овцеводческих совхозов должна быть борьба с засухой и сорной растительностью и разрешение вопросов поднятия урожайности и восстановления плодородия почв. Поэтому в зависимости от района в севооборот должны быть введены чистые или занятые пары, пропашные культуры и многопольные травы, с покровом или без него, в зависимости от местных условий. В засушливых районах как правило должны быть введены чистые пары в качестве предшественников озимых, а для более засушливых частей Союза — Северного Казахстана, Зауралья, Западной Сибири и Поволжья — как предшественники яровых культур.

После выбора севооборота и соответствующей его экономической и агротехнической оценки необходимо разбить поле на определенное количество клиньев — соответственно принятому севообороту. Для этого необходимо прежде всего составить план разбивки поля, а затем уже по плану разбить поле на клетки в натуре. При разбивке поля на клетки следует стремиться к те-

му, чтобы все поля севооборота по возможности имели равную величину.

Границы полей необходимо приравливать к границам естественным (дорогам, оврагам). Так как переход к новому севообороту возможен не сразу, следует составить таблицу перехода с указанием, на каком поле и в каком году должны быть те или иные посевы. В переходные годы посевы необходимо распределять так, чтобы хлеб не приходился по хлебу.

Эластичность севооборота — одно из основных его качеств. Особенное значение оно приобретает при нынешних условиях, когда ощущается острый недостаток в семенах кормовых трав, которые должны будут сыграть огромную роль в решении кормовой проблемы.



Вспашка тракторами Алис Чапмерс (Березовский совхоз Овцевод).

При недостатке семян культур, намеченных к введению в севооборот, необходимо произвести замену их подходящими, но с обязательным сохранением целостности выбранного севооборота.

Выделенные в результате разбивки поля участки необходимо обозначить столбиками, пронумеровать их и завести специальную книгу — «Историю полей», в которую необходимо заносить в хронологическом порядке историю каждого участка, каждого поля. В этой книге должны быть изображены графически планы полей и участков с самым детальным нанесением на план рельефа территории и расположения культур.

Отдельно следует разработать приусадебный севооборот. Приусадебный севооборот должен разрешить вопрос удовлетворения совхоза малотранспортабельными и трудоемкими культурами.

Организацию севооборотов не следует ограничивать одними вариантами в пределах одного и того же совхоза. Почвы совхозов овцеводческой системы отличаются крайним разнообразием, с которыми и нужно считаться.

Устанавливая севооборот, не следует закреплять обязательно за каждой отдельной культурой определенное поле. Группы растений, близкие по своим агротехническим свойствам, могут быть объединены в общее поле, чтобы таким образом иметь севооборот с минимальным количеством полей. Так например все пропашные культуры целесообразно группировать в одном поле.

Вообще в севооборотах, в которых не предполагается иметь многолетних трав, количество клиньев не должно превышать 4—5, а в севооборотах с многолетними травами число клиньев может быть несколько увеличено, хотя и в этом случае надо стремиться к минимальному количеству полей.

При организации севооборотов необходимо уделять особое внимание вопросу правильной организации труда. Севооборот должен быть построен так, чтобы по возможности избежать нагромождения работ в одни и те же периоды неполного и нерационального использования людей, тяговой силы и машин в другие периоды.

Введение севооборотов упирается в большой недостаток семян многолетних трав и некоторых других культур, репродукции которых не уделя-

СХЕМЫ СЕВООБОРОТОВ

Нижняя Волга.

I ВАРИАНТ

1. Травы многолетние 1 укос.
2. Травы » 2 »
3. Травы » 3 »
4. Пшен. яров. тверд. (прод.)
5. Ярь фуражная (овес)
6. Пропашные фур. (кукур.).
7. Ярь фуражная (овес).
8. Ярь фуражная — трава многол.

II ВАРИАНТ

1. Травы многолетние 1 укос.
2. Травы » 2 »
3. Травы » 3 »
4. Пшен. яров. тверд. (прод.).
5. Ярь фуражная (фураж).
6. Чистый пар.
7. Озимь (продов. или фуражн.)
8. Ярь фуражная + трава многол.

III ВАРИАНТ

1. Травы многолетние 1 укос.
2. Травы » 2 »
3. Травы » 3 »
4. Травы » 4 »
5. Яров. зернов. (пшен. ячмень, овес, просо)
6. Силосные однолетние травы
7. Озимь
8. Яровое (овес, ячмень) с подсевом трав.

IV ВАРИАНТ

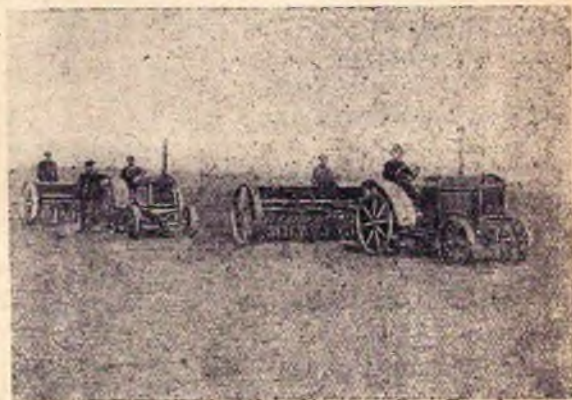
1. Пшеница твердая
2. Яровое зерновое .
3. Силосн. + бобов.
4. Яров. зернов. с подсевом трав
5. Травы многолетние 1 укос.
6. Травы » 2 »
7. Травы » 3 »



Вспашка тракторами Форзон
(Березовский совхоз Овцевод)

лось достаточно внимания. Поэтому введение травопольных севооборотов не мыслится без развертывания широкой работы по обеспечению совхозов семенным материалом остро дефицитных культур.

Ниже приводятся примерные схемы севооборотов для различных районов Союза, в которых расположены совхозы овцеводческой системы. Но следует твердо помнить, что это не есть готовые рецепты, которыми можно пользоваться при всяких условиях и в различных микрорайонах и получать нужный экономический эффект. Схемы этих севооборотов можно считать классическими. Взяв их за основу, можно построить целый ряд модификаций, сообразно потребности данного совхоза.



Посев овса тракторами
(Березовский совхоз Овцевод)

СРЕДНЯЯ ВОЛГА

I ВАРИАНТ

1. Травы многолетние 1 укос
2. Травы » 2 »
3. Травы » 3 »
4. Пшен. яров. тверд. (прод.)
5. Ярь фуражная (овес).
6. Пропашные фур. (кукур.)
7. Ярь фуражная (овес)
8. Ярь фуражн. + трава многолетн.

II ВАРИАНТ

1. Травы многолетние 1 укос
2. Травы » 2 »
3. Травы » 3 »
4. Пшен. яров. тверд. (прод.)
5. Ярь фуражная (овес)
6. Чистый пар
7. Озимь прод. или фуражн.
8. Ярь фуражная + трава многолетн.

III ВАРИАНТ

1. Травы многолетние
2. Травы »
3. Травы »
4. Травы »
5. Яровые зерновые (пшен., ячмень, овес, яросе)
6. Бобовые (вики) однол. травы
7. Пропашные (силос)
8. Озимь (рожь, пшеница)
9. Яровые (ячмень, овес) с подсевом трав

IV ВАРИАНТ

1. Пшеница твердая
2. Яровые зерновые
3. Яровые зерновые.
4. Силосные + однолетн. травы
5. Ярь зерновая с подсевом трав
6. Травы многолетние
7. Травы »
8. Травы »

СЕВЕРНЫЙ КАВКАЗ

I ВАРИАНТ

1. Пар ранний чистый
2. Озимь продовольств.
3. Ярь фуражная
4. Травы многолетние
5. Травы »
6. Травы »
7. Травы »
8. Выпас
9. Пластовые и бахчи
10. Ярь или вишь
11. Однолетние травы

II ВАРИАНТ

1. Пар чистый
2. Озимь

3. Ярь + многолетние травы

4. Травы многолетние

5. Травы »

6. Выпас

7. Ярь пластовая

8. Ярь + травы однолетние

III ВАРИАНТ

1. Пар чистый
2. Ярь зерновая
3. Пропашные (кукур.)
4. Озимь + травы многолетн.
5. Травы многолетние
6. Травы »
7. Травы »
8. Ярь пластовая

IV ВАРИАНТ

1. Травы многолетние
2. Травы »
3. Травы »
4. Травы »
5. Яров. зернов. (пшеч. овес, ячмень, просо)
6. Однолетн. травы на сено с ранней уборкой
7. Озимь
8. Ярь зерновая (овес, ячмень с подсевом трав)

ЗАПАДНАЯ СИБИРЬ

I ВАРИАНТ

1. Пар (местами занятый)
2. Озимь рожь и пшеница
3. Ярь (овес, ячмень)
4. Травы многол. (амер. ширей, костер, люцерна)
5. Травы многолетние
6. Трава »
7. Трава »
8. Выпас
9. Пшен. по плану
10. Яровые

II ВАРИАНТ

1. Травы многолетние
2. Травы »
3. Травы »
4. Ярь зерновая
5. Бобов. + однолетн. травы
6. Пропашные (силосы)
7. Ярь зерновая с подсевом трав

III ВАРИАНТ

1. Пшеница
2. Ярь зерновая
3. Силосные + бобовые
4. Ярь зерновая с подсев. трав
5. Травы многолетние
6. Травы »
7. Травы »

ВОСТОЧНАЯ СИБИРЬ

I ВАРИАНТ

1. Травы многолетние
2. Травы »
3. Травы »
4. Ярь зерновая
5. Сборное (силосные, зерновые, бобовые, од-
нолетние травы)
6. Ярь зерновая с подсевом трав

УРАЛ

I ВАРИАНТ

1. Травы многолетние
2. Травы »
3. Травы »
4. Ярь зерновая
5. Силосные
6. Озимь + зерн. и бобовые
7. Ярь с подсевом трав

II ВАРИАНТ

1. Трава многолетняя
2. Трава »
3. Ярь зерновая
4. Силосные травы зерновые
5. Силосные
6. Ярь зерновая с подсевом трав

ЦЕНТРАЛЬНО-ЧЕРНОЗЕМНАЯ ОБЛАСТЬ

I ВАРИАНТ

1. Пар чистый или занятый вико-овсом
2. Озимь (рожь и пшеница)
3. Пропашные
4. Ярь + травосмеси многолетние
5. Травы многолетние (смесь)
6. Травы » »
7. Травы » »
8. Выпас

СЕВЕРНЫЙ КАЗАКСТАН

I ВАРИАНТ

1. Пар булисный
2. Пшеница твердая
3. Ярь
4. Пропашные
5. Сбор зернов. (овес, ячмень, просо)

II ВАРИАНТ

1. Травы многолетние
2. Травы »
3. Травы »
4. Травы »
5. Ярь зерновая
6. Однолетние + пропашные
7. Озимь + бобовые
8. Ярь зерновая с подсевом трав

III ВАРИАНТ

1. Пшеница твердая
2. Ярь зерновая
3. Силосная + бобовая
4. Ярь + трава многолетняя
5. Трава многолетняя
6. Трава »
7. Трава »

ЗАПАДНЫЙ КАЗАКСТАН

I ВАРИАНТ

1. Яровая пшеница (пробн.)
2. Ярь (фуражная)
3. Ярь (фуражная)
4. Пропашные (фуражные)
5. Травы многолетние (смесь)
6. Травы » 1 укос
7. Травы » 2 укос
8. Травы » 3 укос

II ВАРИАНТ

1. Травы многолетние
2. Травы »
3. Травы »
4. Ярь зерновая
5. Силосные + однолетние травы
6. Ярь зерновая с подсевом трав

III ВАРИАНТ

1. Пшеница твердая.
2. Ярь зерновая
3. Силосные
4. Ярь зерновая + трава многолетняя
5. Травы
6. Травы
7. Травы

ЮЖНЫЙ КАЗАКСТАН

I ВАРИАНТ

1. Травы многолетние
2. Травы »
3. Травы »
4. Ярь зерновая
5. Ярь зерновая
6. Однолетние травы + силосные корнеклуб-
неплоды
7. Ярь зерновая с подсевом трав

II ВАРИАНТ

1. Пшеница твердая
2. Ярь зерновая
3. Силосные
4. Ярь зерновая + трава
5. Травы многолетние
6. Травы »
7. Травы »