

Организованно ПРОВЕСТИ ЗИМОВКУ

Нестеренко

Основные вопросы зимнего содержания овец

Зимовка овец для овцеводческих хозяйств является решающим моментом в деле выполнения промфинплана. Вступить в зиму неподготовившись — значит снизить основные показатели по выходу товарной продукции, увеличить падеж, уменьшить выход ягнят и ухудшить качество.

Все хозяйства системы овцеводства грубо можно распределить на две группы, положив в основу характер и продолжительность зимы.

Первая группа — хозяйства, расположенные в местностях большой влажности, с суровой, продолжительной и многоснежной зимой (Сев. Кавказ, Украина, Сибирь, ЦЧО, Урал, Средняя Волга, Северный Казакстан, Украина).

Вторая группа — хозяйства, расположенные в местностях наименьшей влажности, с периодическими снегопадами и коротким стойловым периодом. (Южный Казакстан, Дагестан, Закавказье, Средняя Азия, Крым, Киргизия и южные районы Нижней Волги).

Подготовка к зимовке в хозяйствах первой группы требует наибольших капиталовложений как в основной капитал, так и в оборотные средства. Эти хозяйства должны полностью обеспечить к зиме все поголовье кошарами из расчета 0,7 кв. м. на каждую овцу, заготовить достаточное количество яслей, из расчета 4,5-метровые ясли на 20—25 голов и изготовить решетки для дачи концентрированных кормов в размере, примерно 50% от всего поголовья. Неполное обеспечение решетками допускается потому, что при кормлении можно допускать известную очередность. Здесь однако нужно смотреть за тем, чтобы овцы, болевшие чесоткой, при расстановке по кошарам не пользова-

лись одними решетками с овцами не болевшими.

Племенные группы овец должны быть обеспечены инвентарем полностью. Принцип очередности кормления в племенном стаде недопустим, так как необходимое увеличенное число кормлений племенного стада по сравнению с производительным, приведет к несвоевременной даче корма племенным овцам.

Традиционное мнение (наследство помещичьего хозяйства) о том, что кормление на тырле дает лучшие результаты, нежели кормление из яслей, нужно отвергнуть. Наблюдениями установлено, что кормление из яслей дает экономно: грубого корма не менее как на 10% увеличивает поедаемость и уменьшает количество отбросов (об'едьев).

Необходимо также отвергнуть практикующееся иногда «поение» овец снегом. Нужно осенью очистить колодцы, чтобы воды в них было достаточно, оборудовать их корытами (сделанными из трех досок толщиной 4—4,5 см), снабдить колодцы бадьями или ведрами, а также веревкой. Там, где вода подвозится в бочках, последние должны быть отремонтированы и снабжены корытами.

Кошары и базы должны быть очищены от навоза, стены в кошарах нужно выбелить свежегашеной известью, пол должен быть продезинфицирован 5-процентным раствором карболовой кислоты или залит известковым молоком. В кошарах, где помещались больные чесоткой овцы, дезинфекции нужно также подвергнуть и весь инвентарь (ясли, колушки, ведра и др.).

Решающим моментом в подготовке к зимовке является обеспечение поголовья грубыми кормами (сено, солома). Да-

определения потребности в корме нужно установить продолжительность стойлового периода. Ориентировочно для первой группы хозяйств стойловый период может быть определен в 120—180 дней. В среднем овце нужно грубого корма 2 кг в день. Отсюда легко высчитать потребность хозяйства в грубых кормах.

Важное значение имеет составление плана расстановки овец по хуторам. В каждом хозяйстве есть много групп овец, которые по разным причинам должны иметь лучшее кормление, чем другие овцы этого же хозяйства (например молодняк, суягные, племенные и пр.). Дело специалистов совхозов построить план расстановки поголовья на зиму так, чтобы были учтены внеплановый окот, количество и качество кормов, чтобы при их подвозке к кошарам не было встречных перевозок. Расстановка поголовья должна быть увязана с санитарно-профилактическими мерами, — нельзя, например, маток, болевших инфекционным абортom или чесоткой, соединять со здоровыми.

Подвозка сена к кошарам должна быть начата еще ранней осенью и к началу стойлового периода должно быть подвезено не менее 50% всей потребности грубого корма. Остальная часть корма подвозится в первую половину зимы, имея в виду, что вторая половина обыкновенно отличается сильными бурями, и рассчитывать на подвозку корма в это время — означает подвергнуть поголовье весьма возможной голодовке и падежу.

Сено возле кошар укладывается в скирды с соблюдением противопожарных мер.

Отары на зиму нужно формировать в размере 1200 голов. Формируются отары по родам, полу, возрасту и полугрубошерстные — по классам. Недоразвитый молодняк и худые взрослые овцы должны выделяться в особые отары. Овцы, дающие внеплановый зимний окот, по возможности должны быть собраны в отдельные отары и поставлены в утепленные кошары с тепляками для ягнят. Тепляки строятся примитивные, размером на 100 голов маток, площадью из расчета 1,5 кв. м на голову. Оборудовать тепляков — печка, несколько кучек сена, строга, решетки для зерна и ясли для ягнят.

При устройстве тепляков-землянок установка печки не обязательна, так как тепляк в земле хорошо сохраняет тепло, выделяемое овцами.

Хозяйства второй группы в отличие от первой имеют более короткий стойловый период — 45—120 дней. Малоснежная зима с периодическими снегопадами дает возможность широко использовать зимние пастбища путем организации тибеновок. Поголовье в этих хозяйствах частично обеспечивается кошарами или закрытыми базами, а остальное поголовье зимует в открытых базах, сделанных из различных местных материалов (камыш, глина, камень, саксаул и пр.). Назначение открытых базов — защищать овец от ветра. От холода овца защищается шерстью, поэтому грубошерстные овцы, зимующие в открытых базах, должны быть острижены осенью, как можно раньше, с тем, чтобы к началу наступления холодов у них достаточно отрасли шерсть.

Организация зимовок на подножном корму должна пройти под знаком создания страхового фонда кормов на случай снегопада, гололедицы (джуг или зуд).

Количество заготавливаемого корма определяется тем максимальным количеством дней, в которые овца не может использовать подножный корм. Расчеты количества заготавливаемого корма нужно вести, исходя из нормы 2 кг грубого корма в день на голову. При невозможности создания страхового фонда исключительно из грубых кормов, нужно часть грубого корма заменить более транспортабельными концентратами и последние подвезти к зимним базам овец. Замена грубого корма в рационе овец концентратами может быть проведена в размере 50%, т. е. 1 кг грубого корма заменяется соответствующим количеством сильного корма.

Зимние пастбища должны быть обследованы с осени, с тем, чтобы по возможности тогда же были точно определены площадь и кормовая емкость. Для определения кормовой емкости нужно выборочным методом произвести пробные укусы площадок. При подсчетах нужно принять во внимание поедаемость, которая на разных пастбищах будет различна. Ориентировочно ее можно принять от 50 до 75% всего запаса сухой массы.

При составлении плана тибеневок нужно строго подойти к установлению направления кочевков, хорошо обследовать пути перегонов с одного зимнего пастбища на другое. По пути следования овец должны быть созданы запасы корма на случай внезапного снегопада, бурана и прочих атмосферных явлений, при которых перегон невозможен.

В местах, где нет естественных укрытий (гор, котловин и пр.), нужно отары овец снабжать длинным брезентом. Во время сильного ветра этот брезент растягивается на кольях, овцы становятся с подветренной стороны и таким образом защищаются от резкого ветра.

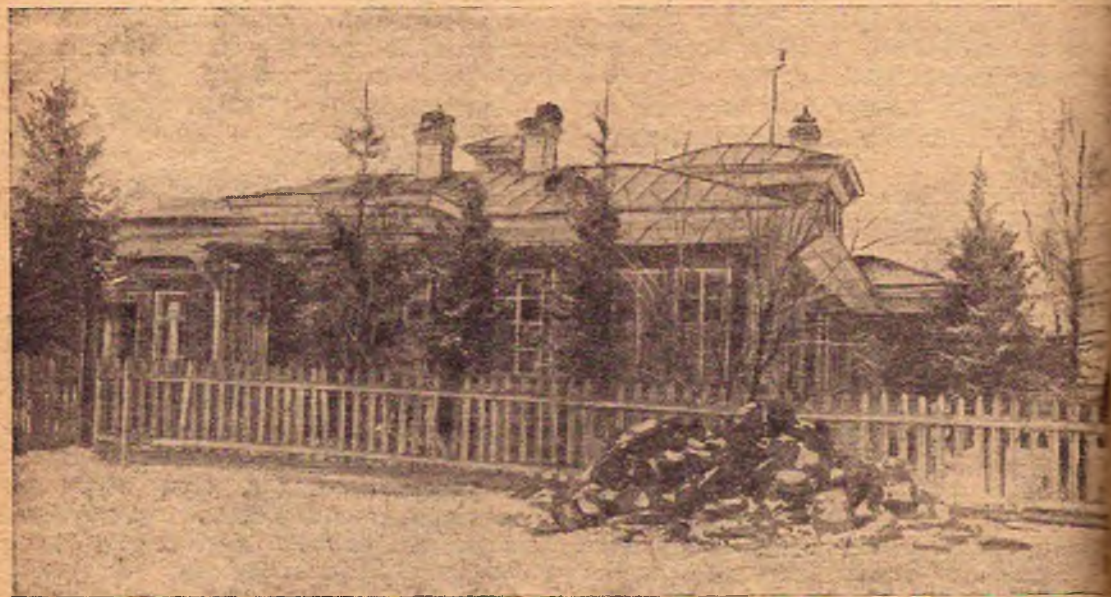
Для Средней Азии, где в качестве грубого корма в зимнее время используются для подкорма овец колючки, селит, камыш и другая грубостебельчатая растительность, возникает вопрос о наиболее лучшем ее использовании.

Местное население использует эти корма без какой-либо подготовки или ограничиваются подготовкой колючки, которая заключается в том, что колючку расстилают тонким слоем по снегу и оставляют ее так лежать несколько дней, после чего иглы и грубые стебли становятся мягкими.

В хозяйствах Овцеводтреста подготовка этих кормов должна быть механи-

зирована. Уже произведены испытания машины, которая дает хорошо подготовленный корм для кормления овец. Эта машина может давать колючку в виде муки, которую можно использовать как подсыпку к хлопковой шелухе (питательность колючки очень высокая) или в виде более крупно изрезанной массы, которая с успехом может заменить собою обыкновенный грубый корм. Это мероприятие даст возможность наиболее полно использовать запасы кормов Средней Азии. Машина, по предварительному испытанию, может обеспечить подготовку корма для 10—12 тысяч овец за стойловый период.

Группирование отар в хозяйствах второй группы ничем не отличается от первой. Здесь нужно тщательно выделить всех овец, дающих внеплановый окот и обеспечить их более капитальными постройками (крытые базы) с теплыми. В отличие от первой группы хозяйства зимовки овец Средней Азии для скамливания перемолотой колючки должны иметь достаточное количество решетаков, сделанных не из двух досок (как обыкновенно), а из трех. Гужевой транспорт, который является одним из узких мест во время зимних катастроф, должен быть теперь же готов для оказания помощи в нужный момент.



Контора Учумского совхоза